

ลักษณะสำคัญขององค์กร

สำนักงานปลัดกระทรวงมหาดไทย

ลักษณะสำคัญขององค์กร คือ ภาพรวมในปัจจุบันของ  
ส่วนราชการ สิ่งสำคัญที่มีผลต่อการดำเนินการ  
และความท้าทายที่สำคัญที่ส่วนราชการเผชิญอยู่

**(1) หน่วยงานสำนักงานปลัดสัตว์จังหวัดพิษณุโลก****คำถาม**

- พันธกิจหรือหน้าที่ตามกฎหมายของส่วนราชการคืออะไรบ้าง (#)

**คำตอบ**

<b>พันธกิจ หรือหน้าที่ตามกฎหมาย</b>	<p>สำนักงานปลัดสัตว์จังหวัดพิษณุโลกมีพันธกิจเป็นลายลักษณ์อักษร</p> <ol style="list-style-type: none"> <li>1. ดำเนินการตามกฎหมายว่าด้วยโรคระบาดสัตว์ กฎหมายว่าด้วยการบำรุงพันธุ์สัตว์ กฎหมายว่าด้วยการควบคุมคุณภาพอาหารสัตว์ กฎหมายว่าด้วยสถานพยาบาลสัตว์ กฎหมายว่าด้วยโรคพิษสุนัขบ้า กฎหมายอื่นที่เกี่ยวข้อง</li> <li>2. ดำเนินการเกี่ยวกับสุขภาพสัตว์สุขภาพสัตว์และสิ่งแวดล้อมด้านการปศุสัตว์</li> <li>3. ศึกษา วิเคราะห์ วิจัย พัฒนา ประยุกต์ และถ่ายทอดเทคโนโลยีทางวิชาการปศุสัตว์</li> </ol>
<b>วิสัยทัศน์</b>	<p>สำนักงานปลัดสัตว์จังหวัดพิษณุโลก เป็นหน่วยบริการที่เน้นคุณภาพและประสิทธิภาพ มุ่งผลสัมฤทธิ์ ความพึงพอใจของประชาชน</p>

**คำถาม**

- มีแนวทางและวิธีการอย่างไรในการให้บริการแก่ผู้รับบริการ (#)

**คำตอบ**

พันธกิจ/หน้าที่หลัก	ผู้รับบริการ	แนวทางและวิธีการให้บริการ
<p>1. ดำเนินการตามกฎหมายว่าด้วยโรคระบาดสัตว์ กฎหมายว่าด้วยการบำรุงพันธุ์สัตว์ กฎหมายว่าด้วยการควบคุมคุณภาพอาหารสัตว์ กฎหมายว่าด้วยสถานพยาบาลสัตว์ กฎหมายว่าด้วยโรคพิษสุนัขบ้า กฎหมายอื่นที่เกี่ยวข้อง</p>	<p>1. ประชาชน</p>	<p>1. บริการเชิงรุก เช่น บริการโดยลงพื้นที่ให้คำแนะนำ / ให้ข้อมูลข่าวสาร / ให้บริการทางเว็บไซต์ / ตั้งหน่วยบริการเคลื่อนที่ (Mobile Unit)</p> <p>2. บริการเชิงรับ เช่น ให้บริการ ณ จุดบริการ / ปรับปรุงขั้นตอนการให้บริการ</p>

พันธกิจ/หน้าที่หลัก	ผู้รับบริการ	แนวทางและวิธีการให้บริการ
2. ดำเนินการเกี่ยวกับ สุขภาพสัตว์สุขภาพสัตว์ และสิ่งแวดล้อมด้านการ ปศุสัตว์ 3. ศึกษา วิเคราะห์ วิจัย พัฒนา ประยุกต์ และ ถ่ายทอดเทคโนโลยีทาง วิชาการปศุสัตว์		
	2. ภาครัฐราชการ	1. บริการเชิงรุก เช่น การบริการแบบบูรณาการ บริการเครือข่าย 2. บริการเชิงรับ เช่น การอำนวยความสะดวก การส่ง การประสานงานและสนับสนุนให้ส่วน ราชการนำนโยบายและแนวทางปฏิบัติ นำไปสู่ประชาชนได้อย่างมีประสิทธิภาพ
	3. องค์กรเอกชน	1. บริการเชิงรุก เช่น บริการโดยลงพื้นที่ให้ คำแนะนำ / ให้ข้อมูลข่าวสาร / ให้บริการ ทางเว็บไซต์ / ตั้งหน่วยบริการเคลื่อนที่ (Mobile Unit) 2. บริการเชิงรับ เช่น ให้บริการ ณ จุดบริการ / ปรับปรุงขั้นตอนการให้บริการ

(2)

**คำถาม**

- วิสัยทัศน์ของส่วนราชการคืออะไร (#)
- เป้าประสงค์หลักของส่วนราชการคืออะไร (#)
- วัฒนธรรมในส่วนราชการคืออะไร
- ค่านิยมของส่วนราชการที่กำหนดไว้คืออะไร

**คำตอบ**

วิสัยทัศน์	สำนักงานปศุสัตว์จังหวัดพิษณุโลก เป็นหน่วยบริการที่เน้นคุณภาพและประสิทธิภาพ มุ่งผลสัมฤทธิ์ ความพึงพอใจของประชาชน
------------	---

<p><b>เป้าประสงค์หลัก</b></p>	<p>สำนักงานปศุสัตว์จังหวัดพิษณุโลกมีการกำหนดเป้าประสงค์หลัก ตามเป้าประสงค์หลักของกรมปศุสัตว์ และสำนักสัตวศาสตร์สัตว์และสุขอนามัยที่ 6 ดังนี้</p> <ol style="list-style-type: none"> <li>1. เป็นหน่วยงานหลักในการดูแลการปศุสัตว์ของประเทศ เพื่อการพัฒนาประเทศด้านปศุสัตว์ ทั้งในการผลิต การแปรรูป การบริโภค ภายในประเทศ การค้า การพาณิชย์และการส่งออกสินค้าปศุสัตว์ที่มีคุณภาพ เป็นที่ยอมรับของทุกภาคส่วน ทั้งในระดับประเทศและนานาชาติ</li> <li>2. การปศุสัตว์จำเป็นต้องอาศัยหลักวิชาการ ความรู้ เทคโนโลยีและภูมิปัญญาในการประยุกต์ไปเพื่อการดำเนินการไปสู่ความสำเร็จ สู่ความเป็นเลิศด้านการปศุสัตว์</li> <li>3. ระดมสรรพกำลังและการประสานภาคส่วนต่างๆ ให้สามารถร่วมมือกันขับเคลื่อนงานการปศุสัตว์ของประเทศให้ไปสู่เป้าหมายอย่างมีประสิทธิภาพและการมีส่วนร่วมของภาคส่วนต่างๆ ที่เกี่ยวข้อง</li> <li>4. สร้างความเข้มแข็งของกรมปศุสัตว์ให้มีความพร้อมอยู่เสมอและเป็นองค์การสมรรถนะในการขับเคลื่อนการปศุสัตว์ของประเทศ</li> </ol>
<p><b>วัฒนธรรม</b></p>	<p>เป็นบุคลากรของราชการมืออาชีพ</p>
<p><b>ค่านิยม</b></p>	<ol style="list-style-type: none"> <li>1. กล้ายืนหยัดทำในสิ่งที่ถูกต้อง</li> <li>2. ซื่อสัตย์และมีความรับผิดชอบ</li> <li>3. โปร่งใสตรวจสอบได้</li> <li>4. ไม่เลือกปฏิบัติ</li> <li>5. มุ่งผลสัมฤทธิ์ของงาน</li> <li>6. สามัคคี มีเมตตา</li> </ol>

(3)

**คำถาม**

ลักษณะโดยรวมของบุคลากรในส่วนราชการเป็นอย่างไร เช่น ระดับการศึกษา อายุ สายงาน ระดับตำแหน่ง ข้อกำหนดพิเศษในการปฏิบัติงาน เป็นต้น (#)

**ตอบ****3.1 ข้าราชการ**

รายการข้อมูล	ตำแหน่งประเภท/จำนวน									รวม (คน)
	อำนวยการ		วิชาการ				ทั่วไป			
	สูง	ต้น	เชี่ยวชาญ	ชำนาญการ (พ)	ชำนาญการ	ปฏิบัติการ	อาวุโส	ชำนาญงาน	ปฏิบัติงาน	
สายงาน										
อำนวยการ										
- นายสัตวแพทย์	1									
วิชาการ										
- นักวิชาการสัตวบาล				1	1					
- นายสัตวแพทย์				2		2				
- นักจัดการงานทั่วไป					1					
- ปศุสัตว์อำเภอ					3					
ทั่วไป										
- ปศุสัตว์อำเภอ							4	2		
- สัตวแพทย์								9		
- จพง.สัตวบาล								3	4	
- จพง.การเงินและบัญชี								1		
- จพง.ธุรการ								1		
<b>รวม</b>	<b>1</b>			<b>3</b>	<b>5</b>	<b>2</b>	<b>4</b>	<b>16</b>	<b>4</b>	<b>35</b>
อายุ										
อายุตัวเฉลี่ย	53.00			48.00	50.80	34.00	50.50	35.93	36.00	41.14
อายุราชการเฉลี่ย	28.00			24.00	27.00	8.00	30.00	24.00	2.25	21.82
วุฒิการศึกษา										
1. ต่ำกว่า ป.ตรี								5		5
2. ป.ตรี	1			1	5	2	4	10	4	27
3. ป.โท				2				1		3

ข้อมูล ณ 1 ตุลาคม 2552

### 3.2 ลูกจ้างประจำ / ลูกจ้างชั่วคราว / พนักงานราชการ

ตำแหน่ง	จำนวน		
	ลูกจ้างประจำ	ลูกจ้างชั่วคราว	พนักงานราชการ
พนักงานพิมพ์ดีดชั้น 3	2		
คนงาน	2		
พนักงานขับรถยนต์	2		
รวม	6		
เจ้าหน้าที่ระบบงานคอมพิวเตอร์			1
นักวิชาการสัตวบาล			2
เจ้าพนักงานสัตวบาล			31
พนักงานผู้ช่วยปศุสัตว์			1
รวม			35
การศึกษา			
1. ต่ำกว่า ป.ตรี	6		
2. ป.ตรี			35
3. ป.โท			

ข้อมูล ณ 1 ตุลาคม 2552

(4)

#### คำถาม

ส่วนราชการมีเทคโนโลยี อุปกรณ์ และสิ่งอำนวยความสะดวกที่สำคัญอะไรบ้าง  
ในการให้บริการและการปฏิบัติงาน (#)

#### คำตอบ

เทคโนโลยี	อินเทอร์เน็ต ระบบคอมพิวเตอร์ออนไลน์
อุปกรณ์	คอมพิวเตอร์ตั้งโต๊ะ คอมพิวเตอร์โน้ตบุ๊ก เครื่องพิมพ์ดีด เครื่องถ่ายเอกสาร โทรศัพท์ เครื่องโทรสาร โต๊ะ เก้าอี้ประจำสำนักงาน กล้องถ่ายภาพดิจิทัล รถยนต์ รถจักรยานยนต์ โปรเจคเตอร์ โทรทัศน์
สิ่งอำนวยความสะดวก (สถานที่ให้บริการ สถานที่ทำงาน)	บริการน้ำดื่ม สถานที่จอดรถยนต์ ห้องสุขา เก้าอี้รอพัก

(5)

**คำถาม**

ส่วนราชการดำเนินการภายใต้กฎหมาย กฎระเบียบ ข้อบังคับที่สำคัญอะไรบ้าง (#)

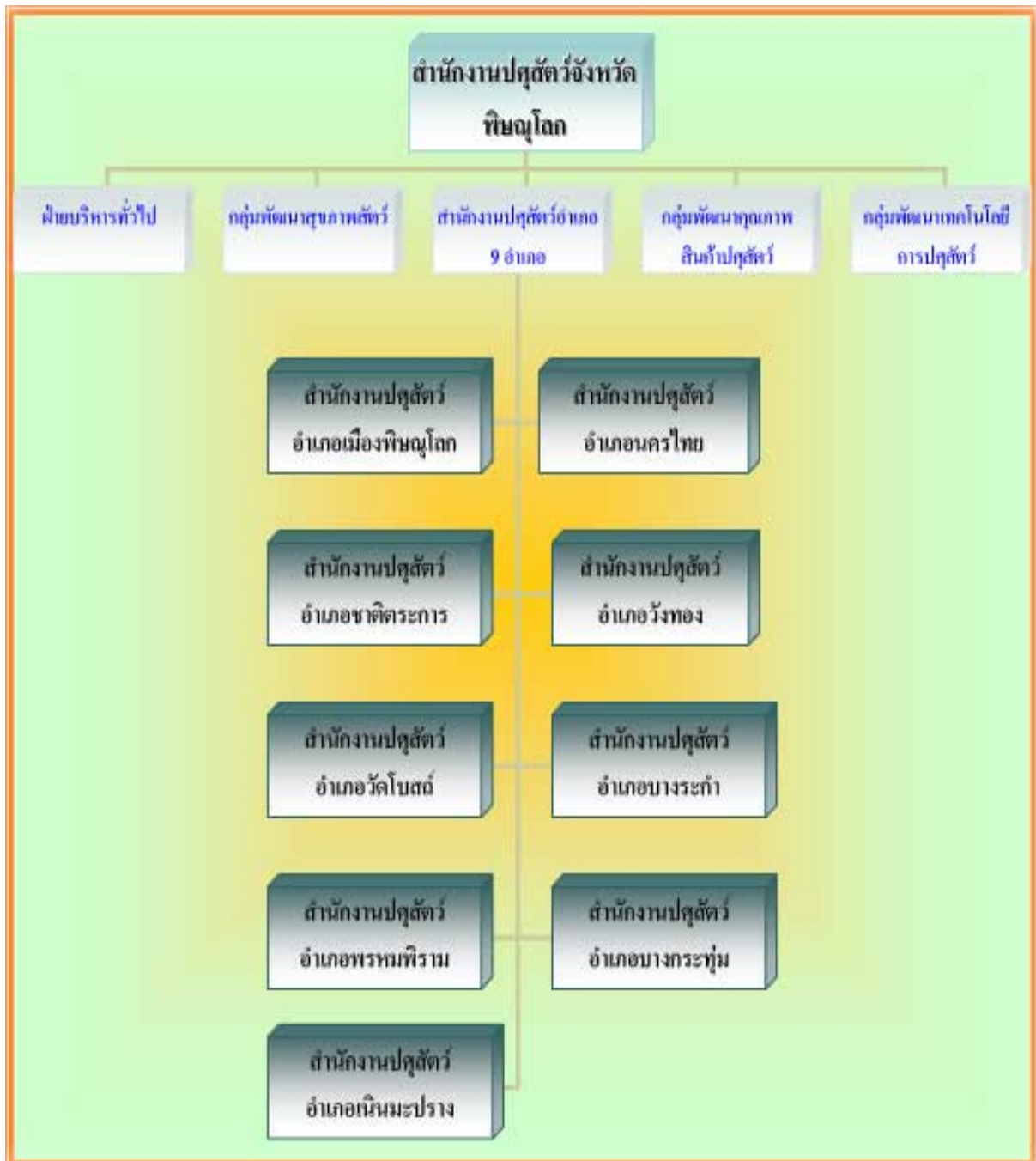
**คำตอบ**

กฎหมาย กฎระเบียบ ข้อบังคับ	เนื้อหา สำคัญของกฎหมาย กฎระเบียบ ข้อบังคับ	ส่วนราชการ ที่เป็นผู้รักษาการ ตามกฎหมาย
พ.ร.บ. ความคุมคุณภาพ อาหารสัตว์ พ.ศ.2525 และ แก้ไขเพิ่มเติม (ฉบับที่ 2) พ.ศ.2542	ควบคุม กำกับ ดูแลคุณภาพอาหารสัตว์ ให้ ถูกต้องตามมาตรฐาน	กระทรวงเกษตร และสหกรณ์
พ.ร.บ. ควบคุมการฆ่าสัตว์ และจำหน่ายสัตว์ เนื้อสัตว์ พ.ศ.2535	ควบคุม กำกับ ดูแลการฆ่าสัตว์ การจำหน่าย เนื้อสัตว์ให้ถูกต้องตามกฎหมาย	กระทรวงเกษตร และสหกรณ์
พ.ร.บ. วัตถุอันตราย พ.ศ. 2535	ควบคุม กำกับ ดูแล วัตถุอันตรายที่เกี่ยวข้อง กับสัตว์ให้ถูกต้องตามมาตรฐาน	กระทรวงเกษตร และสหกรณ์
พ.ร.บ. โรคระบาดสัตว์ พ.ศ. 2499 และแก้ไขเพิ่มเติม (ฉบับที่2) พ.ศ.2542	ควบคุม กำกับ ดูแล ป้องกันโรคระบาดสัตว์	กระทรวงเกษตร และสหกรณ์
พ.ร.บ. โรคพิษสุนัขบ้า พ.ศ. 2535	ควบคุม กำกับ ดูแลป้องกันโรคพิษสุนัขบ้า	กระทรวงเกษตร และสหกรณ์
พ.ร.บ. สถานพยาบาลสัตว์ พ.ศ.2533	ควบคุม กำกับ ดูแลสถานพยาบาลสัตว์ ให้ ถูกต้องได้มาตรฐาน	กระทรวงเกษตร และสหกรณ์
พ.ร.บ. บำรุงพันธุ์สัตว์ พ.ศ. 2509	ควบคุม กำกับ ดูแลพันธุ์กรรมสัตว์	กระทรวงเกษตร และสหกรณ์
พ.ร.บ. ยาสัตว์ พ.ศ.2510	ควบคุม กำกับ ดูแลยาในส่วนที่เกี่ยวข้องกับ สัตว์	กระทรวงเกษตร และสหกรณ์
พ.ร.บ. อาหารสัตว์ พ.ศ. 2522	ควบคุม กำกับ ดูแลอาหารในส่วนที่เกี่ยวข้อง กับสัตว์	กระทรวงเกษตร และสหกรณ์

(6)

**คำถาม**

โครงสร้างองค์กรและวิธีการจัดการที่แสดงถึงการกำกับดูแลตนเองที่ดีเป็นเช่นใด

**คำตอบ**

(7)



**คำถาม**

ส่วนราชการหรือองค์กรที่เกี่ยวข้องกันในการให้บริการหรือส่งมอบงานต่อกัน มีหน่วยงานใดบ้าง มีบทบาทอย่างไรในการปฏิบัติงานร่วมกัน (#)

- ข้อกำหนดที่สำคัญในการปฏิบัติงานร่วมกันมีอะไรบ้าง
- มีแนวทางและวิธีการสื่อสารระหว่างกันอย่างไร

**คำตอบ**

ส่วนราชการ / องค์กรที่เกี่ยวข้อง	บทบาทหน้าที่ ในการปฏิบัติงานร่วมกัน	ข้อกำหนดที่สำคัญ ในการปฏิบัติงานร่วมกัน	แนวทางและวิธีการ สื่อสารระหว่างกัน
1. กระทรวงมหาดไทย 1.1 กรมการปกครอง 1.2 กรมพัฒนาชุมชน 1.3 กรมส่งเสริมการปกครองส่วนท้องถิ่น 1.4 สนง.ป้องกันและบรรเทาสาธารณภัยจังหวัดพิษณุโลก 1.5 เทศบาล/อบต.	1. รับนโยบายจากกระทรวง กรม จังหวัด 2. จัดทำแผนปฏิบัติงาน 3. รายงานผลการดำเนินงาน 4. ติดตามปัญหาอุปสรรคและแนวทางแก้ไข	1. ประชาชนได้รับความพึงพอใจจากการบริการของรัฐ 2. ปฏิบัติงานตามระเบียบกฎหมาย 3. บูรณาการงานพื้นที่ร่วมกัน	1. หนังสือสั่งการ หนังสือราชการ ระเบียบ คำสั่ง ข้อบังคับ กฎหมายที่เกี่ยวข้อง 2. ประชุม ประจำเดือน 3. โทรศัพท์ โทรสาร อินเทอร์เน็ต 4. ประชุมขอความร่วมมือ
3. กระทรวงเกษตรและสหกรณ์ 3.1 กรมส่งเสริมการเกษตร 3.2 กรมประมง 3.3 กรมส่งเสริมสหกรณ์ 3.4 สนง.ปลัดกระทรวงเกษตรและสหกรณ์ 3.5 สปก.	1. รับนโยบายจากกระทรวง กรม จังหวัด 2. จัดทำแผนปฏิบัติงาน 3. รายงานผลการดำเนินงาน 4. ติดตามปัญหาอุปสรรคและแนวทางแก้ไข	1. ประชาชนได้รับความพึงพอใจจากการบริการของรัฐ 2. ปฏิบัติงานตามระเบียบกฎหมาย 3. บูรณาการงานพื้นที่ร่วมกัน	1. หนังสือสั่งการ หนังสือราชการ ระเบียบ คำสั่ง ข้อบังคับ กฎหมายที่เกี่ยวข้อง 2. โทรศัพท์ โทรสาร อินเทอร์เน็ต 3. ประชุมขอความร่วมมือ

ส่วนราชการ / องค์การที่เกี่ยวข้อง	บทบาทหน้าที่ในการปฏิบัติร่วมกัน	ข้อกำหนดที่สำคัญในการปฏิบัติงานร่วมกัน	แนวทางและวิธีการสื่อสารระหว่างกัน
3.6 กรมพัฒนาที่ดิน 3.7 กรมชลประทาน			
4. สนง.ตำรวจแห่งชาติ (ร.ร.ดชด.)	ถ่ายทอดเทคโนโลยี ประชุม / อบรม	ประชุม / อบรมให้ความรู้	1. หนังสือสั่งการ หนังสือราชการ ระเบียบ คำสั่ง ข้อบังคับ กฎหมายที่เกี่ยวข้อง
5. กระทรวงการคลัง 5.1 คลังจังหวัดพิษณุโลก	การเบิกจ่ายเงิน	ระเบียบ GFMS	1. หนังสือสั่งการ หนังสือราชการ ระเบียบ คำสั่ง ข้อบังคับ กฎหมายที่เกี่ยวข้อง
6. กระทรวงกลาโหม 6.1 กองทัพอากาศที่ 3 (พื้นที่เพื่อความมั่นคง)	1. รับนโยบายจากกระทรวง กรม จังหวัด 2. จัดทำแผนปฏิบัติงาน 3. รายงานผลการดำเนินงาน 4. ติดตามปัญหาอุปสรรค และแนวทางแก้ไข		1. หนังสือสั่งการ หนังสือราชการ ระเบียบ คำสั่ง ข้อบังคับ กฎหมายที่เกี่ยวข้อง
7. หน่วยงานในสังกัดกรมปศุสัตว์ในพื้นที่	ส่งต่อผลตรวจวินิจฉัยและถ่ายทอดเทคโนโลยี	ส่งผลการตรวจวินิจฉัยโรคสัตว์และตัวอย่างซาก / อาหาร	1. หนังสือสั่งการ หนังสือราชการ ระเบียบ คำสั่ง ข้อบังคับ กฎหมายที่เกี่ยวข้อง 2. ประชุม ประจำเดือน 3. โทรศัพท์ โทรสาร อินเทอร์เน็ต 4. ประชุมขอความร่วมมือ

(8)

**คำถาม**

- กลุ่มผู้รับบริการ และผู้มีส่วนได้ส่วนเสียหลักของสวนราชการคือใครบ้าง (#)
- กลุ่มผู้รับบริการและผู้มีส่วนได้ส่วนเสียเหล่านี้มีความต้องการและความคาดหวังที่สำคัญอะไรบ้าง (#)
- แนวทางและวิธีการสื่อสารระหว่างกันคืออะไร (#)

**คำตอบ**

กลุ่มผู้รับบริการ	บริการที่ให้	ความต้องการ/ความคาดหวัง	แนวทางและวิธีการสื่อสารระหว่างกัน
1. เกษตรกรรายย่อย กลุ่มเกษตรกรและฟาร์ม เลี้ยงสัตว์ 2. เจ้าของสัตว์ 3. ผู้ประกอบการที่ เกี่ยวข้องกับการปศุสัตว์ 4. สวนราชการอื่นๆ อบต. / เทศบาล	1. การให้บริการ ความรู้ทางวิชาการ ด้านปศุสัตว์ 2. การให้บริการ ทางด้านการ ใบอนุญาต ใบรับรอง ใบสำคัญ 3. ส่งเสริม ยกระดับ การรับรองคุณภาพ สินค้าปศุสัตว์ 4. พัฒนาสุขภาพสัตว์ ควบคุม ป้องกัน บำบัด โรคสัตว์ ฝ้าระวังโรค สัตว์ติดต่อสู่คน 5. ฝึกอบรม แนะนำ และถ่ายทอด เทคโนโลยีด้านปศุ สัตว์ 6. ส่งต่องานบริการ	1. ได้รับความรู้ที่ ถูกต้อง มีคุณภาพและ เป็นปัจจุบันสามารถ นำไปใช้ประโยชน์ได้ ตรงความต้องการ / แก้ปัญหาเบื้องต้นแก้ ตนเองได้ 2. ได้รับความสะดวก รวดเร็ว เป็นธรรม 3. การบริการที่ได้ มาตรฐานด้วยข้อมูล ที่ถูกต้อง 4. ได้รับความ ช่วยเหลืออย่างรวดเร็ว และมีประสิทธิภาพ 5. เรียนรู้และนำไปใช้ ประโยชน์ได้จริง 6. สัตว์ของเกษตรกรมี สุขภาพดี /ปลอดภัย ผู้บริโภคปลอดภัย ประชาชนมีสุขภาพดี ขึ้นมีรายได้เพิ่มขึ้น	1. หนังสือราชการ 2. โทรศัพท์ 3. โทรสาร 4. ประกาศ คำสั่ง ระเบียบ 5. แผ่นพับ ประชาสัมพันธ์ 6. สอบถาม /ข้อ ร้องเรียน

ผู้มีส่วนได้ส่วนเสีย	บริการที่ให้	ความต้องการ/ ความคาดหวัง	แนวทางและวิธีการ สื่อสารระหว่างกัน
1. ประชาชนมีส่วนได้ส่วนเสียจากการปฏิบัติงาน เช่น เกษตรกรที่ถูกทำลายสัตว์จากภาวะโรคระบาดสัตว์ 2. สถานประกอบการ เอกชน เช่น สถานพยาบาลสัตว์ 3. ประชาชนทั่วไป	1. ให้บริการ เครือข่ายและ แลกเปลี่ยนข้อมูล ข่าวสาร 2. ให้ความร่วมมือ สนับสนุน อำนวยความสะดวก 3. ช่วยเหลือ ให้คำปรึกษา แนะนำ 4. ให้ข้อมูลข่าวสาร และข้อเท็จจริงในสื่อต่างๆ ทุกระดับ	1. ถูกต้อง ทันท่วงที บรรลุเป้าหมายตาม ความต้องการ 2. ยอมรับแนวทางการดำเนินงานภาครัฐ ใช้ประโยชน์และบริโภค	- เอกสาร หนังสือราชการ ประชุมชี้แจง - อินเทอร์เน็ต - โทรศัพท์ - สอบถาม / ร้องเรียน - พบปะพูดคุย

## 2. ความท้าทายต่อองค์กร

เป็นการตอบคำถาม เพื่ออธิบายถึงสภาพการแข่งขัน ความท้าทายที่สำคัญในเชิงยุทธศาสตร์ และระบบการปรับปรุงผลการดำเนินการของส่วนราชการ

### ก. สภาพการแข่งขัน

#### (9) คำถาม

- สภาพการแข่งขันทั้งภายในและภายนอกประเทศของส่วนราชการเป็นเช่นใด(ให้ส่วนราชการตอบตามความเหมาะสมของภารกิจของส่วนราชการ)
- ประเภทการแข่งขัน และจำนวนคู่แข่งในแต่ละประเภทเป็นเช่นใด
- ประเด็นการแข่งขันคืออะไร และผลการดำเนินการปัจจุบันในประเด็นดังกล่าวเมื่อเปรียบเทียบกับคู่แข่งเป็นอย่างไร

#### คำตอบ

ประเภทการแข่งขัน	คู่แข่ง	ประเด็นการแข่งขัน	ผลการดำเนินงานในปัจจุบันเมื่อเปรียบเทียบกับคู่แข่ง	ปัจจัยสำคัญที่ทำให้ประสบความสำเร็จ
การแข่งขันภายในประเทศ	สำนักงานปศุสัตว์จังหวัดในพื้นที่ สสอ.6 บริษัทเอกชนที่บริการสินค้าด้านปศุสัตว์	การพัฒนาระบบราชการในภาพรวมการบริการที่ดี	ค่าใช้จ่ายน้อยกว่าและสามารถให้บริการเกษตรกรรายย่อยได้ทั่วถึงทุกระดับ	<ol style="list-style-type: none"> <li>1. วิสัยทัศน์ผู้นำ</li> <li>2. การนำระบบมาตรฐานคุณภาพมาใช้</li> <li>3. มีเครือข่ายทั่วถึงในระดับพื้นที่</li> <li>4. มีระเบียบปฏิบัติและทีมงานที่ดี</li> </ol>

### (10) คำถาม

- ปัจจัยสำคัญที่ทำให้ส่วนราชการประสบความสำเร็จเมื่อเปรียบเทียบกับคู่แข่งคืออะไร
- ปัจจัยแวดล้อมที่เปลี่ยนแปลงไป ซึ่งมีผลต่อสภาพการแข่งขันของส่วนราชการคืออะไร

### คำตอบ

ปัจจัยสำคัญที่ทำให้ส่วนราชการประสบความสำเร็จเมื่อเปรียบเทียบกับคู่แข่ง

ปัจจัยแต่ละด้าน	ที่ทำให้ส่วนราชการประสบความสำเร็จเมื่อเปรียบเทียบกับคู่แข่ง
1. ปัจจัยภายใน	<ol style="list-style-type: none"> <li>1. ผู้นำมีวิสัยทัศน์ก้าวไกล เช่น การนำระบบมาตรฐานคุณภาพ ISO 9001:2008 มาใช้</li> <li>2. บุคลากรมีความรู้ความสามารถ ยึดมั่นในค่านิยมองค์กร และมีการบูร</li> </ol>

ปัจจัยแต่ละด้าน	ที่ทำให้ส่วนราชการประสบความสำเร็จเมื่อเปรียบเทียบกับคู่แข่ง
	ณาการ 3. มีระบบบริหารจัดการที่มีประสิทธิภาพเช่น การแต่งตั้งคณะทำงานรับผิดชอบงานเฉพาะด้านได้แก่คณะกรรมการสารสนเทศ คณะกรรมการจัดทำคำรับรองการปฏิบัติงาน คณะกรรมการจัดการความรู้ ฯลฯ 4. มีเครือข่ายทั่วถึงในระดับพื้นที่ 5. มีระเบียบปฏิบัติและทีมงานที่ดี
<b>2. ปัจจัยภายนอก</b>	1. สภาพเศรษฐกิจ สังคม และการเมืองเอื้ออำนวยต่อการเลี้ยงปศุสัตว์ 2. ภูมิศาสตร์และระบบ Logistic ด้านสินค้าปศุสัตว์มีความเหมาะสม 3. ความต้องการของตลาดมีมากขึ้นจากการขยายตัวของสี่แยกอินโดจีน 4. เกษตรกรมีทักษะ ประสิทธิภาพ ความพร้อมในด้านปศุสัตว์ 5. ผู้รับบริการมีความเชื่อมั่นในบุคลากรของรัฐ ให้ความร่วมมือในกิจกรรมต่างๆของหน่วยงาน 6. สภาพเอื้ออำนวยต่อการเลี้ยงปศุสัตว์เช่น ราคาผันผวนน้อย 7. รัฐบาลและจังหวัดส่งเสริมสินค้าเกษตรตามนโยบาย Food safety 8. ผู้บริโภคมีความต้องการอาหารปศุสัตว์ที่มีความสะอาดปลอดภัยมากขึ้น

ปัจจัยแวดล้อมที่เปลี่ยนแปลงไป ซึ่งมีผลต่อสภาพการแข่งขันของส่วนราชการ

ปัจจัยแต่ละด้าน	สิ่งที่เปลี่ยนแปลงซึ่งมีผลกระทบต่อสภาพการแข่งขัน
<b>1. ปัจจัยภายใน</b>	1. โครงสร้างและภารกิจขององค์กรหลัก 2. ความก้าวหน้าในสายงานในระบบการจำแนกตำแหน่งไม่ชัดเจน 3. วัสดุอุปกรณ์ยานพาหนะเก่าล้าสมัยมีผลกระทบต่อการทำงาน
<b>2. ปัจจัยภายนอก</b>	1. นโยบายของรัฐบาล เช่น จำกัดอัตรากำลัง การปรับลดงบประมาณ 2. การเมืองขาดเสถียรภาพ นโยบายมีการปรับเปลี่ยนตามคณะรัฐมนตรี

ปัจจัยแต่ละด้าน	สิ่งที่เปลี่ยนแปลงซึ่งมีผลกระทบต่อสภาพการแข่งขัน
	<p>ที่เปลี่ยนอยู่เสมอ ทำให้การปฏิบัติงานไม่ต่อเนื่อง</p> <p>3. ความก้าวหน้าทางเทคโนโลยีและการเปลี่ยนแปลงโลกาภิวัตน์</p> <p>4. ระบบการค้าเสรีและการลงนามสัญญา FTA กับต่างประเทศ</p> <p>5. การเกิดโรคอุบัติใหม่และการลักลอบนำสัตว์จากต่างประเทศเข้า</p>

**(11) คำถาม**

ข้อมูลเชิงเปรียบเทียบและข้อมูลเชิงแข่งขันมีแหล่งข้อมูลอยู่ที่ใดบ้าง

**คำตอบ**

แหล่งข้อมูลเชิงเปรียบเทียบและข้อมูลเชิงแข่งขัน
<p>กพร กรมปศุสัตว์ กพ. หน่วยงานอื่นในสังกัดกระทรวงเกษตรและสหกรณ์</p>

**(12) คำถาม**

ข้อจำกัดในการได้มาซึ่งข้อมูลเชิงเปรียบเทียบ และข้อมูลเชิงแข่งขันมีอะไรบ้าง (ถ้ามี)

**คำตอบ**

ประเภทการแข่งขัน	คู่แข่ง	แหล่งข้อมูลเชิงเปรียบเทียบ	ข้อจำกัดในการได้มาซึ่ง
------------------	---------	----------------------------	------------------------

		และข้อมูลเชิง แข่งขัน	ข้อมูล
			ขาดองค์กรหรือ หน่วยงานดำเนินการ โดยเฉพาะ

**หมายเหตุ** ยังไม่มีข้อมูลเชิงเปรียบเทียบ เนื่องจากยังไม่มีการแข่งขัน

## ข. ความท้าทายเชิงยุทธศาสตร์

### (13) คำถาม

ความท้าทายเชิงยุทธศาสตร์ของส่วนราชการคืออะไร (#)

- ความท้าทายตามพันธกิจ
- ความท้าทายด้านปฏิบัติการ
- ความท้าทายด้านทรัพยากรบุคคล

### คำตอบ

ความท้าทาย เชิงยุทธศาสตร์	สิ่งที่ท้าทาย
ด้านพันธกิจ	<ol style="list-style-type: none"> <li>1. พัฒนาระบบงานให้เป็นไปตามกฎหมายระเบียบให้มีประสิทธิภาพ</li> <li>2. ผู้รับบริการมีความพึงพอใจและเชื่อมั่นในการบริหารงานขององค์กร</li> <li>3. การบริหารงานแบบบูรณาการขององค์กรมีประสิทธิภาพสูง</li> </ol>
ด้านปฏิบัติการ	<ol style="list-style-type: none"> <li>1. มีการพัฒนากระบวนการเข้าระบบมาตรฐานคุณภาพ ISO 9001:2008</li> <li>2. การพัฒนางานให้เป็นไปตามตัวชี้วัด และระบบบริหารจัดการภาครัฐ (PMQA)</li> <li>3. พัฒนาหน่วยงาน อาทิ ตอบสนองความต้องการของเกษตรกรได้เกินเป้าหมาย</li> </ol>
ด้านทรัพยากรบุคคล	<ol style="list-style-type: none"> <li>1. มีสายงานความก้าวหน้าสำหรับมืออาชีพตรงพันธกิจขององค์กร</li> <li>2. ระบบบริหารทรัพยากรบุคคลที่มีประสิทธิผล</li> <li>3. สร้างระบบการประเมินผลการปฏิบัติงาน ตามระบบการการประเมินผลการปฏิบัติงานที่มีผู้ประเมินตามลำดับชั้นให้มีมาตรฐานใกล้เคียงกัน และระบบการยกย่องชมเชยลงใจ</li> <li>4. ปรับเปลี่ยนวัฒนธรรมองค์กรให้โปร่งใส เป็นธรรม และมีคุณธรรม</li> </ol>



ความท้าทายเชิงยุทธศาสตร์	สิ่งที่ท้าทาย
	5. มีการมอบอำนาจลงสู่ระดับล่าง และ Empowerment ผู้ปฏิบัติงานในระดับสูง และสอดคล้องกับสถานการณ์ที่เปลี่ยนไป 6. ผู้บริหารมีความเป็นมืออาชีพ 7. การสร้างบุคลากรให้มีความชำนาญเฉพาะด้านและเป็นที่ยอมรับของสังคม

### ค. ระบบการปรับปรุงผลการดำเนินการ

#### (14) คำถาม

แนวทางและวิธีการในการปรับปรุงประสิทธิภาพของส่วนราชการ เพื่อให้เกิดผลการดำเนินการที่ดีอย่างต่อเนื่องมีอะไรบ้าง (#)

#### คำตอบ

<b>แนวทางและวิธีการปรับปรุงประสิทธิภาพของส่วนราชการ</b>	<ol style="list-style-type: none"> <li>1. พัฒนาวัฒนธรรมการปฏิบัติงานตรงต่อเวลา รวดเร็ว ประหยัด และยึดหลักเศรษฐกิจพอเพียง</li> <li>2. การพัฒนาระบบการบริหารงานบุคคล โดยยกระดับไปสู่การบริหารงานบุคคลเชิงยุทธศาสตร์ และมืออาชีพ</li> <li>3. ระบบการวิเคราะห์ขั้นตอน กระบวนการทำงานเพื่อพัฒนา เข้าระบบ ISO 9001:2008 และระบบ PMQA</li> <li>4. นำเทคนิค E – Service มาเพิ่มประสิทธิภาพการให้บริการ</li> <li>5. เน้นระบบคุณธรรม จริยธรรม โปร่งใสตรวจสอบได้</li> </ol>
---	--

#### (15) คำถาม

ภายในองค์กรมีแนวทางในการเรียนรู้ขององค์กรและมีการแลกเปลี่ยนความรู้อย่างไร (#)

#### คำตอบ

<b>แนวทางในการเรียนรู้ขององค์กร</b>	<ol style="list-style-type: none"> <li>1. มีระบบการพัฒนาบุคลากรที่มีประสิทธิผลโดยนำระบบการบริหารจัดการความรู้ (Knowledge Management) มาใช้ภายในองค์กร มาใช้</li> </ol>
-------------------------------------	--

	<p>ประชุมติดตามแก้ปัญหา การปฏิบัติงานเป็นช่วงๆ</p> <ol style="list-style-type: none"><li>2. มีระบบการสอนงาน และจัดทำคู่มือกระบวนการงาน</li><li>3. มีการสับเปลี่ยนหมุนเวียนงานให้บุคลากรภายใน องค์กรรับผิดชอบ เพื่อให้เกิดการเรียนรู้ในงานใน หลายๆ ด้าน</li></ol>
--	--

\*\*\*\*\*