

รายงานการประชุม
ประจำเดือนข้าราชการสำนักงานปศุสัตว์จังหวัดพิษณุโลก
ครั้งที่ ๑/๒๕๖๔ ประจำเดือน มกราคม ๒๕๖๔
เมื่อวันพฤหัสบดี ที่ ๒๘ มกราคม ๒๕๖๔ เวลา ๑๓.๓๐ น.
ณ ห้องประชุมสำนักงานปศุสัตว์จังหวัดพิษณุโลก

ผู้มาประชุม

๑. นายชาติรี เจริญพร	หัวหน้ากลุ่มยุทธศาสตร์และสารสนเทศการปศุสัตว์ รักษาราชการแทน ปศุสัตว์จังหวัดพิษณุโลก (ประธาน)
๒. นางสาวศิริวรรณ ม่วงทอง	หัวหน้ากลุ่มส่งเสริมและพัฒนาการปศุสัตว์
๓. นายธีระ นววิภาพันธ์	หัวหน้ากลุ่มพัฒนาสุขภาพสัตว์
๔. นางสาววิภาพรรณ สายคำแต่ง	หัวหน้ากลุ่มพัฒนาคุณภาพสินค้าปศุสัตว์
๕. นายนริศ โกชนจันทร์	ปศุสัตว์อำเภอเมืองพิษณุโลก
๖. นายอรรถชา ฌ เชียงใหม่	ปศุสัตว์อำเภอนครไทย
๗. นายพงษ์ศักดิ์ เมื่อกพ่วง	ปศุสัตว์อำเภอวัดโบสถ์
๘. นายรังสรรค์ เงินวิสัย	ปศุสัตว์อำเภอวังทอง
๙. นายชวิทย์ หงษ์สามสิบเจ็ด	ปศุสัตว์อำเภอพรหมพิราม
๑๐. นายอภิรักษ์ อินทร์สัตยพงศ์	ปศุสัตว์อำเภอชาติตระการ
๑๑. นายศักดิ์ชัย ม่วงศรี	ปศุสัตว์อำเภอบางระกำ
๑๒. นายสุรศักดิ์ ตั้งสุดใจ	ปศุสัตว์อำเภอบางกระทุ่ม
๑๓. นายสฤชดี ศรีภิรมย์	เจ้าพนักงานสัตวบาลชำนาญงาน รักษาราชการแทน ปศุสัตว์อำเภอเนินมะปราง
๑๔. นายธิตินันท์ บุตรคำโชติ	นายสัตวแพทย์ปฏิบัติการ
๑๕. นายบรรพต คำสี	สัตวแพทย์ชำนาญงาน

ผู้ไม่มาประชุม

- ไม่มี -

ผู้เข้าร่วมประชุม

๑. นางอุไร อิ่มอนงค์	พนักงานธุรการ
๒. นางสาวกรรณิการ์ เครือसान	เจ้าพนักงานธุรการ

เริ่มประชุมเวลา

๑๓.๓๐ น.

นายชาติรี เจริญพร หัวหน้ากลุ่มยุทธศาสตร์และสารสนเทศการปศุสัตว์ รักษาราชการแทน
 ปศุสัตว์จังหวัดพิษณุโลก ประธานในการประชุม ได้กล่าวเปิดการประชุมและดำเนินการประชุม
 ตามระเบียบวาระการประชุม ดังนี้

เรื่องก่อนวาระการประชุม

ก. แนะนำตัวข้าราชการย้ายมาดำรงตำแหน่งใหม่

๑. นายสุรเดช ขำมัน ตำแหน่ง หัวหน้าด่านกักกันสัตว์พิษณุโลก ย้ายมาจาก ด่านกักกันสัตว์
 เพชรบูรณ์

ระเบียบวาระที่ ๑**เรื่องที่ประธานแจ้งให้ที่ประชุมทราบ**

๑.๑ การประชุมคณะกรรมการจังหวัดและหัวหน้าส่วนราชการจังหวัดพิษณุโลก ครั้งที่ ๑/๒๕๖๔
 ประจำเดือน มกราคม ๒๕๖๔ รายละเอียดดังนี้

๑) ผู้บริหาร/หัวหน้าส่วนราชการย้ายมาดำรงตำแหน่งใหม่ ดังนี้

ที่	ชื่อ-สกุล	ตำแหน่งเดิม	ตำแหน่งปัจจุบัน
๑	นายสุพรม พวงอินทร์	ประมงจังหวัดยโสธร	ประมงจังหวัดพิษณุโลก
๒	นายสุรเดช ชำมัน	หัวหน้าด่านกักกันสัตว์เพชรบูรณ์	หัวหน้าด่านกักกันสัตว์พิษณุโลก
๓	นายสำราญ ถวิลไพร	ผู้อำนวยการการยาง แห่งประเทศไทยจังหวัดตาก	ผู้อำนวยการการยาง แห่งประเทศไทยจังหวัดพิษณุโลก
๔	นายศักดิ์ศรี ว่องไว	ผู้อำนวยการสำนักงาน กสทช เขต ๒๘ (อุตรธานี)	ผู้อำนวยการสำนักงาน กสทช เขต ๓๓ (พิษณุโลก)

๒) สำนักงานการท่องเที่ยวแห่งประเทศไทย (ททท.) สำนักงานพิษณุโลก แจ้งย้ายสถานที่ตั้งหน่วยงานชั่วคราว ระหว่างวันที่ ๑ มกราคม - ๓๑ กรกฎาคม ๒๕๖๔ ณ อาคาร ซี.พี ทาวเวอร์พิษณุโลก ชั้น ๑ เลขที่ ๘๘๘ ถนนพิชัยสงคราม ตำบลในเมือง อำเภอเมือง จังหวัดพิษณุโลก เนื่องจากมีการปรับปรุงซ่อมแซม

๓) ผู้ว่าราชการจังหวัดพิษณุโลก เน้นย้ำให้ผู้ขับขี่รถและใช้รถบนท้องถนนมีจิตสำนึกเพื่อป้องกันและลดอุบัติเหตุทางถนน

๔) กำหนดการออกรางวัลสลากกาชาด ในวันที่ ๒๖ มีนาคม ๒๕๖๔ เวลา ๑๔.๐๐ น. เป็นต้นไป ณ ศาลาประชาคม ศาลากลางจังหวัดพิษณุโลก และสามารถตรวจรางวัลสลากกาชาดได้ที่ www.phitsanulok.go.th หรือ Facebook เหล่ากาชาดพิษณุโลก หรือ Facebook สำนักงานประชาสัมพันธ์จังหวัดพิษณุโลก หรือสอบถามได้ที่สำนักงานเหล่ากาชาดพิษณุโลกจังหวัดพิษณุโลก โทร ๐๕๕-๒๕๑๑๔๔ ในวันและเวลาราชการ

๕) ผู้ว่าราชการจังหวัดพิษณุโลก ขอให้ส่วนราชการที่เกี่ยวข้องเตรียมความพร้อมในการช่วยเหลือเกษตรกรและประชาชน กรณีการเกิดประสภภัยในอนาคตข้างหน้า ถ้าอำเภอใดพบปัญหาให้แจ้งมาที่กลุ่มยุทธศาสตร์และสารสนเทศการปศุสัตว์ เพื่อที่จะดำเนินประสานองค์กรปกครองส่วนท้องถิ่นร่วมแก้ปัญหาต่อไป

๖) วันที่ ๒๙ มกราคม ๒๕๖๔ เวลา ๐๙.๓๐ น. เป็นต้นไป พิธีทำบุญศาลากลางจังหวัดพิษณุโลก ณ ห้องรับรอง ชั้น ๒ ศาลากลางจังหวัดพิษณุโลก (หลังเก่า)

๗) จากสถานการณ์การแพร่ระบาดของโรคติดเชื้อไวรัสโคโรนา ๒๐๑๙ (COVID-๑๙) ทำให้ปริมาณผู้มาบริจาคโลหิตลดลงอย่างมาก ส่งผลให้ขาดแคลนโลหิตในการจ่ายให้กับโรงพยาบาลต่างๆ จึงขอเชิญชวนบุคลากร เจ้าหน้าที่ และประชาชน ร่วมบริจาคโลหิต ในวันจันทร์ พุธ และศุกร์ ตั้งแต่เวลา ๐๘.๓๐ - ๑๖.๓๐ น. วันอังคาร และพฤหัสบดี ตั้งแต่เวลา ๐๘.๓๐ - ๑๙.๓๐ น. วันเสาร์ อาทิตย์ และนักชัฏฤกษ์ ตั้งแต่เวลา ๐๙.๐๐ - ๑๕.๓๐ น. ณ ภาคบริการโลหิตแห่งชาติที่ ๙ จังหวัดพิษณุโลก ถนนพระองค์ดำ ตำบลในเมือง อำเภอเมือง จังหวัดพิษณุโลก

๘) วันที่ ๑๗ กุมภาพันธ์ ๒๕๖๔ เวลา ๐๙.๐๐ น. ออก “หน่วยบำบัดทุกข์ บำรุงสุข สร้างรอยยิ้มให้ประชาชน ประจำปีงบประมาณ พ.ศ.๒๕๖๔” ประจำปีเดือนกุมภาพันธ์ ๒๕๖๔ ณ วัดท่าหมื่นราม อำเภอวังทอง จังหวัดพิษณุโลก

๙) การจัดเก็บค่าธรรมเนียมการใช้ห้องประชุมศาลากลางจังหวัดพิษณุโลก เนื่องจากส่วนราชการที่ขอใช้ห้องประชุมและอุปกรณ์ (โดยขอยกเว้นค่าธรรมเนียม) ทำให้สำนักงานจังหวัดพิษณุโลกเกิดภาระค่าใช้จ่ายค่าไฟฟ้าจำนวนมาก ประกอบกับกระทรวงมหาดไทยกำหนดมาตรการควบคุมการใช้จ่ายค่าสาธารณูปโภคของจังหวัด เพื่อลดค่าใช้จ่ายค่าสาธารณูปโภคอย่างน้อยร้อยละ ๕ ดังนั้น ส่วนราชการที่ขอใช้ห้องประชุมฯ ขอให้ชำระค่าธรรมเนียมในอัตราที่กำหนด ดังนี้

- ห้องประชุมพระพุทธชินราช (๓๗๑) ชั้น ๗ ค่าธรรมเนียม ๒,๑๕๐ บาท/วัน หรือ ๑,๐๗๕ บาท/ครึ่งวัน
- ห้องประชุมสมเด็จพระนเรศวรมหาราช (๓๗๒) ชั้น ๗ ค่าธรรมเนียม ๒,๑๕๐ บาท/วัน หรือ ๑,๐๗๕ บาท/ครึ่งวัน
- ห้องประชุมสมเด็จพระบรมไตรโลกนาถ (๓๔๑) ชั้น ๔ ค่าธรรมเนียม ๑,๔๐๐ บาท/วัน หรือ ๗๐๐ บาท/ครึ่งวัน
- ห้องประชุมธรรมมาภิบาล (๓๒๑) ชั้น ๒ ตึกเก่า ค่าธรรมเนียม ๒,๑๕๐ บาท/วัน หรือ ๗๐๐ บาท/ครึ่งวัน

๑๐) ขอให้ทุกหน่วยงานรณรงค์จัดทำมาตรการประหยัดพลังงานไฟฟ้า มอบฝ่ายบริหารทั่วไป ดำเนินการ

๑๑) จากสถานการณ์การแพร่ระบาดของโรคติดเชื้อไวรัสโคโรนา ๒๐๑๙ (COVID-๑๙) ส่งผลให้โรงแรมในจังหวัดพิษณุโลก ขาดสภาพคล่อง จังหวัดพิษณุโลกจึงขอความร่วมมือ ดังนี้

- การจัดกิจกรรมประชุม/อบรมสัมมนา ใน โรงแรมที่ได้มาตรฐานการประเมินของจังหวัดพิษณุโลก สามารถจัดกิจกรรมได้ ไม่เกิน ๓๐๐ คน และให้ปฏิบัติตามมาตรการที่กำหนดโดยเคร่งครัด
- การจัดกิจกรรมที่มีการรวมกลุ่มคน ในสถานที่อื่นๆ ได้ ไม่เกิน ๑๕๐ คน และให้ปฏิบัติตามมาตรการที่กำหนดอย่างเคร่งครัด ทั้งนี้ กรณีการจัดกิจกรรมที่มีการรวมกลุ่มคน มากกว่าจำนวนที่กำหนด ให้ขออนุญาตการจัดกิจกรรม ต่อคณะกรรมการโรคติดต่อจังหวัด ฝ่ายเลขานุการ (สำนักงานสาธารณสุขจังหวัดพิษณุโลก)

๑๒) สถานการณ์การแพร่ระบาดของโรคติดเชื้อไวรัสโคโรนา ๒๐๑๙ (COVID-๑๙) จังหวัดที่พบการระบาดรุนแรงความเสี่ยงสูงมาก (พื้นที่สีแดงเข้ม) ได้แก่ สมุทรสาคร จังหวัดพื้นที่สีแดง ได้แก่ กรุงเทพมหานคร สมุทรปราการ นนทบุรี ปทุมธานี ส่วนจังหวัดพิษณุโลกอยู่ในพื้นที่สีเขียว และสำนักงานสาธารณสุขจังหวัดพิษณุโลก แจ้งแนวทางการปฏิบัติ ดังนี้ ทุกคนที่เดินทางเข้าจังหวัดพิษณุโลก ต้องสแกน Save Phitsanulok ทุกคน และนักศึกษา หรือประชาชน ที่เข้าจังหวัดพิษณุโลก กักตัว ๑๔ วัน ถ้าไม่มีอาการเจ็บป่วย อนุญาตให้กลับบ้านได้ โดยต้องแจ้ง มสธ. ประจำชุมชน/หมู่บ้าน จะมีแบบฟอร์มเอกสารรับรองการเดินทางเข้า-ออก ส่วนราชการที่ขออนุญาตไปราชการพื้นที่สีแดงเข้มและสีแดง และกลับเข้ามาจังหวัดพิษณุโลก ต้องสแกน Save Phitsanulok และกักตัว ๑๔ วัน ให้ work from home

๑๓) สรุปผลการเบิกจ่ายเงินงบประมาณ ประจำปีงบประมาณ พ.ศ.๒๕๖๔

ภาพรวมจังหวัดพิษณุโลก ผลการเบิกจ่ายอยู่ลำดับที่ ๑๘ ของประเทศ ได้ ๕๒.๗๒% จากเป้าหมาย ๕๑% และเป้าหมายไตรมาสที่ ๒ งบรายจ่ายประจำ ๕๗% เน้นย้ำกลุ่มงานทุกกลุ่มให้เร่งรัดการดำเนินงานและเบิกจ่ายให้ได้ตามเป้าหมาย และคลังจังหวัดพิษณุโลกจะจัดทำแผนลงพื้นที่ติดตามการใช้จ่ายเงินงบประมาณ ระหว่างวันที่ ๑ - ๒๘ กุมภาพันธ์ ๒๕๖๔ จำนวน ๑๐ หน่วยงานที่มีงบลงทุน

๑๔) การขับเคลื่อนวาระ “พิษณุโลกเมืองสะอาด” (PHITSANULOK CLEAN & TIDY) ภายใต้ยุทธการ “สร้างเมืองสวย สองแควสะอาดสดใส” จังหวัดพิษณุโลกให้รายงานทุกอาทิตย์วันที่ ๒๐ ของเดือน ผลการรายงานประจำเดือน มกราคม ๒๕๖๔ ดังนี้ ส่วนราชการ จำนวน ๔๙ แห่ง อำเภอ ๕ อำเภอ สถาบันการศึกษา ๕ แห่ง และหน่วยงานที่เป็นตัวอย่างในการขับเคลื่อนวาระที่น่าชื่นชม ได้แก่ อันดับ ๑ สำนักงานทรัพยากรธรรมชาติและสิ่งแวดล้อมจังหวัดพิษณุโลก อันดับ ๒ ศูนย์การศึกษาพิเศษ เขตการศึกษา ๗ อันดับ ๓ ที่ว่าการอำเภอนครไทย อันดับ ๔ ที่ว่าการอำเภอบางระกำ ดังนั้นขอความร่วมมือให้ช่วยทำความสะอาดสำนักงานทุกบ้ายันพุธ และส่งรายงานมาที่ฝ่ายบริหารทั่วไป

๑๕) ความคืบหน้าการขอรับรางวัล PMQA ที่ดำเนินการสมัครไปแล้ว ๒ หมวด ดังนี้ หมวด ๑ การนำองค์กรและรับผิดชอบต่อสังคม และหมวด ๒ การวางแผนยุทธศาสตร์ และการสื่อสารเพื่อนำไปสู่การปฏิบัติ ส่วนกรมปศุสัตว์แจ้งทุกหน่วยราชการส่งผลงานดีเด่นเพื่อขอรับรางวัล PMQA ภายในวันที่ ๓๑ มกราคม ๒๕๖๔ จังหวัดได้คัดเลือกผลงานการดำเนินงานอนุรักษ์และพัฒนาควายไทยในพื้นที่อำเภอพรหมพิรามเข้าร่วมประกวด รวมทั้งส่งประกวดในจังหวัดพิษณุโลกด้วย

มติที่ประชุม

รับทราบ

ระเบียบวาระที่ ๒

เรื่องรับรองรายงานการประชุม ประจำเดือน ธันวาคม ๒๕๖๓ (ครั้งที่ ๑๒/๒๕๖๓)

ฝ่ายบริหารทั่วไป สรุปรายงานการประชุม ฯ ครั้งที่ ๑๒/๒๕๖๓ เมื่อวันที่ ๘ มกราคม ๒๕๖๔ เวลา ๑๓.๓๐ น. ณ ห้องประชุมสำนักงานปศุสัตว์จังหวัดพิษณุโลก และเผยแพร่ทางเว็บไซต์สำนักงานปศุสัตว์จังหวัดพิษณุโลก <http://pvlo-phs.dld.go.th> เรียบร้อยแล้ว

มติที่ประชุม

รับรองรายงานการประชุม ครั้งที่ ๑๒/๒๕๖๔ เมื่อวันที่ ๘ มกราคม ๒๕๖๔

ระเบียบวาระที่ ๓

เรื่องสืบเนื่องจากการประชุมครั้งก่อน

- ไม่มี -

ระเบียบวาระที่ ๔

เรื่องที่เสนอให้ที่ประชุมทราบและติดตามงาน

๔.๑ กลุ่มยุทธศาสตร์และสารสนเทศการปศุสัตว์

บรรพต คำสี

๔.๑.๑ งานตามนโยบายกรมปศุสัตว์

๑) ร้อยละความสำเร็จของปริมาณผลผลิตที่ปศุสัตว์จังหวัดทำได้จริงเปรียบเทียบกับเป้าหมายผลผลิตที่สำนักงานปศุสัตว์จังหวัดได้รับตามเอกสารงบประมาณรายจ่าย ประจำปีงบประมาณ พ.ศ. ๒๕๖๔

- ค่าคะแนน ๒.๖๔/๕ รายละเอียดดังตารางนี้

ค่าเป้าหมาย (๓๔ ตัวชีวิต)	ผลการดำเนินงาน
ดำเนินการได้ <๑ (๐)	๑๓ ตัวชีวิต
ดำเนินการได้ ๑-๑๐.๙๙% (๑)	๒ ตัวชีวิต
ดำเนินการได้ ๑๑-๒๐.๙๙% (๒)	๐ ตัวชีวิต
ดำเนินการได้ ๒๑-๓๐.๙๙% (๓)	๓ ตัวชีวิต
ดำเนินการได้ ๓๑-๔๐.๙๙% (๔)	๖ ตัวชีวิต
ดำเนินการได้ >๔๑% (๕)	๑๐ ตัวชีวิต

๒) ร้อยละความสำเร็จของปริมาณผลผลิตที่สำนักงานปศุสัตว์อำเภอในพื้นที่รับผิดชอบของปศุสัตว์จังหวัดทำได้จริงเปรียบเทียบกับเป้าหมายผลผลิตที่สำนักงานปศุสัตว์อำเภอได้รับตามเอกสารงบประมาณรายจ่าย ประจำปีงบประมาณ พ.ศ. ๒๕๖๔

- ค่าคะแนน ๒.๒๐/๕ รายละเอียดดังตารางนี้

ค่าเป้าหมาย (๒๖ ตัวชีวิต)	ผลการดำเนินงาน
ดำเนินการได้ <๑ (๐)	๙ ตัวชีวิต
ดำเนินการได้ ๑-๑๐.๙๙% (๑)	๓ ตัวชีวิต
ดำเนินการได้ ๑๑-๒๐.๙๙% (๒)	๑ ตัวชีวิต
ดำเนินการได้ ๒๑-๓๐.๙๙% (๓)	๔ ตัวชีวิต
ดำเนินการได้ ๓๑-๔๐.๙๙% (๔)	๖ ตัวชีวิต
ดำเนินการได้ >๔๑% (๕)	๓ ตัวชีวิต

มติที่ประชุม

รับทราบ

บรรพต คำลี

๔.๑.๒ การปรับปรุงการขึ้นทะเบียนเกษตรกรผู้เลี้ยงสัตว์ ปี ๒๕๖๔

ผลการปรับปรุงข้อมูลเกษตรกรผู้เลี้ยงสัตว์ ปี ๒๕๖๔ รายละเอียดดังตารางนี้

ยอดทะเบียนเกษตรกรที่ปรับปรุงข้อมูล ณ วันที่ 1 ตุลาคม 2563 - 20 มกราคม 2564										
อำเภอ	เป้าหมาย	ปรับปรุง	รออนุมัติ	รายใหม่	เลิกเลี้ยง	เสียชีวิต	ลบฟาร์ม	รวม	%	Ranking
พรหมพิราม	5,000	5,897	42	507	6	0	2	6,410	128.20%	1
บางระกำ	8,000	4,065	1,193	1,367	148	0	4	5,580	69.75%	2
นครไทย	7,500	3,006	1,512	2,021	76	0	31	5,103	68.04%	3
เมืองพิษณุโลก	5,000	2,702	393	416	16	0	22	3,134	62.68%	4
วังทอง	7,000	3,181	5	169	367	11	2	3,717	53.10%	5
เนินมะปราง	3,000	698	34	46	595	4	1	1,339	44.63%	6
บางกระทุ่ม	3,000	922	28	60	5	0	0	987	32.90%	7
ชาติตระการ	3,000	689	1	74	4	0	2	767	25.57%	8
วัดโบสถ์	3,800	787	20	60	1	0	0	848	22.32%	9
รวม	45,300	21,947	3,228	4,720	1,218	15	64	27,885	61.56%	

ยอดทะเบียนเกษตรกรที่ปรับปรุงข้อมูล ณ วันที่ 1 ตุลาคม 2563 - 20 มกราคม 2564										
จังหวัด	เป้าหมาย	ปรับปรุง	รออนุมัติ	รายใหม่	เลิกเลี้ยง	เสียชีวิต	ลบฟาร์ม	รวม	%	Ranking
สุโขทัย	36,600	34,416	607	2,284	1,747	26	70	38,447	105.05%	1
เพชรบูรณ์	46,400	46,647	83	1,622	186	451	36	48,455	104.43%	2
ตาก	33,500	28,164	373	2,644	1,176	250	51	31,984	95.47%	3
อุทัยธานี	21,200	16,131	480	516	19	142	175	16,666	78.61%	4
พิจิตร	26,400	18,432	337	971	158	53	37	19,561	74.09%	5
พิษณุโลก	45,300	21,947	3,228	4,720	1,218	15	64	27,885	61.56%	6
กำแพงเพชร	37,400	19,901	431	786	621	7	21	21,308	56.97%	7
นครสวรรค์	37,500	17,157	302	1,065	466	59	32	18,688	49.83%	8
อุตรดิตถ์	30,500	9,127	86	272	414	1	17	9,813	32.17%	9
รวม	314,800	211,922	5,927	14,880	6,005	1,004	503	232,807	73.95%	

มติที่ประชุม

รับทราบ

บรรพต คำลี

๔.๑.๓ การรายงานการบริหารจัดการความเสี่ยงด้านภัยแล้ง

กลุ่มยุทธศาสตร์และสารสนเทศการปศุสัตว์ ได้แจ้งแบบรายงานทางเมลอำเภอแล้ว เมื่อวันที่ ๒๖ มกราคม ๒๕๖๔ เวลา ๐๘.๒๓ น. และขอให้ทุกอำเภอจัดรายงานฯ ส่งทุกวันพฤหัสบดี ก่อนเวลา ๑๓.๐๐ น. ทางจดหมายอิเล็กทรอนิกส์ pplk.strategy@dld.go.th

มติที่ประชุม

รับทราบ

บรรพต คำลี

๔.๑.๔ การรายงานเศรษฐกิจการปศุสัตว์

กำหนดการจัดส่งรายงานเศรษฐกิจการปศุสัตว์ ทุกวันที่ ๒๕ ของเดือน ทางจดหมายอิเล็กทรอนิกส์ pplk.strategy@dld.go.th ประกอบด้วยรายงาน ดังนี้

๑) รายงานสถานะการผลิตปศุสัตว์ ศฐ.๐๑ (รายเดือน)

๒) รายงานสถานการณ์การผลิตและราคาสุกร (รายเดือน)

๓) รายงาน GEO-DLD (รายเดือน)

๔) รายงานราคาสินค้าปศุสัตว์เฉลี่ยรายสัปดาห์ ทุกวันอังคารขาดรายงาน อ.เมือง, ชาติตระการ, นครไทย, พรหมพิราม, วังทอง (๑, ๒)

มติที่ประชุม

รับทราบ

บรรพต คำลี

๔.๑.๕ ค่านิยมและจุดยืนของจังหวัดพิษณุโลก

- ๑) ค่านิยมจังหวัดพิษณุโลก คือ “มุ่งผลสัมฤทธิ์ มีจิตบริการ ยึดมั่นคุณธรรม ทำงานเป็นทีม”
- ๒) จุดยืนของจังหวัดพิษณุโลก คือ “เมือง ๓ ธรรม ๔ แยก เศรษฐกิจ”
 - ๓ ธรรม = ธรรมะ ธรรมชาติ วัฒนธรรม
 - ๔ แยกเศรษฐกิจ = ๑. การค้า การลงทุน โลจิสติกส์
 ๒. การศึกษา
 ๓. การสาธารณสุข
 ๔. เกษตร GI
- ๓) จังหวัดพิษณุโลก ขอความร่วมมือส่วนราชการพิมพ์ค่านิยมของจังหวัดท้ายหนังสือ/กระดาษ

มิติที่ประชุม

รับทราบ

ประธาน

๔.๑.๖ งบประมาณจังหวัด

โครงการเพิ่มศักยภาพในการแข่งขันพัฒนาศักยภาพมาตรฐานการเกษตรอุตสาหกรรม
อย่างครบวงจร จำนวน ๓ โครงการ

๑) กิจกรรมส่งเสริมการผลิตและพัฒนาการตลาดสัตว์อัตลักษณ์ จังหวัดพิษณุโลก
กำหนดอบรม วันที่ ๑๐ กุมภาพันธ์ ๒๕๖๔ การเสวนาด้านการผลิตและพัฒนาการตลาดสัตว์อัตลักษณ์
ไก่ชนนครสวรรค์และไก่พื้นเมืองไทย ที่ตั้งฟาร์มไร่ราชันย์ หมู่ ๘ ตำบลหัวรอ อำเภอเมือง จังหวัด
พิษณุโลก จำนวนเกษตรกร ๓๐ ราย และวันที่ ๑๑ กุมภาพันธ์ ๒๕๖๔ การเสวนาพัฒนาการผลิต
และการตลาดสุนัขไทยพันธุ์บางแก้ว ณ อาคารอเนกประสงค์ หมู่ ๙ ตำบลท่านางงาม อำเภอบาง
ระกำ จังหวัดพิษณุโลก จำนวนเกษตรกร ๒๐ ราย

สำนักงานปศุสัตว์จังหวัดพิษณุโลกแต่งตั้งคณะทำงานที่เกี่ยวข้อง รายละเอียดดังนี้

- | | |
|--|-----------------------------|
| - หัวหน้ากลุ่มยุทธศาสตร์และสารสนเทศการปศุสัตว์ | ประธานคณะทำงาน |
| - ปศุสัตว์อำเภอทุกอำเภอ | คณะทำงาน |
| - เจ้าหน้าที่กลุ่มยุทธศาสตร์และสารสนเทศการปศุสัตว์ | คณะทำงาน |
| - หัวหน้ากลุ่มส่งเสริมและพัฒนาการปศุสัตว์ | คณะทำงานและเลขานุการ |
| - เจ้าหน้าที่ส่งเสริมและพัฒนาการปศุสัตว์ | คณะทำงานและผู้ช่วยเลขานุการ |

๒) กิจกรรมส่งเสริมการผลิตและพัฒนาการตลาดกระบือไทยพันธุ์พื้นเมืองไทยที่มี
คุณภาพ ประกอบด้วยกิจกรรม การจัดเสวนาด้านการผลิตและพัฒนาการตลาดกระบือ จำนวน ๑
ครั้ง เกษตรกร ๕๐ ราย จะคัดเลือกอำเภอที่มีกลุ่มกระบือเข้าอบรม กำหนดการอบรม วันที่ ๑๙
กุมภาพันธ์ ๒๕๖๔ เป้าหมายหลัก ได้แก่ อำเภอพรหมพิราม อำเภอบางระกำ อำเภอบางกระทุ่ม
และกิจกรรมประกวดควายไทย ในวันอนุรักษ์ควายไทยแห่งชาติ วันที่ ๑๔ พฤษภาคม ๒๕๖๔

สำนักงานปศุสัตว์จังหวัดพิษณุโลกแต่งตั้งคณะทำงานที่เกี่ยวข้อง รายละเอียดดังนี้

- | | |
|--|-----------------------------|
| - หัวหน้ากลุ่มยุทธศาสตร์และสารสนเทศการปศุสัตว์ | ประธานคณะทำงาน |
| - หัวหน้ากลุ่มพัฒนาสุขภาพสัตว์ | คณะทำงาน |
| - ปศุสัตว์อำเภอทุกอำเภอ | คณะทำงาน |
| - เจ้าหน้าที่สำนักงานปศุสัตว์อำเภอทุกอำเภอ | คณะทำงาน |
| - เจ้าหน้าที่กลุ่มยุทธศาสตร์และสารสนเทศการปศุสัตว์ | คณะทำงาน |
| - เจ้าหน้าที่กลุ่มพัฒนาสุขภาพสัตว์ | คณะทำงาน |
| - หัวหน้ากลุ่มส่งเสริมและพัฒนาการปศุสัตว์ | คณะทำงานและเลขานุการ |
| - เจ้าหน้าที่ส่งเสริมและพัฒนาการปศุสัตว์ | คณะทำงานและผู้ช่วยเลขานุการ |

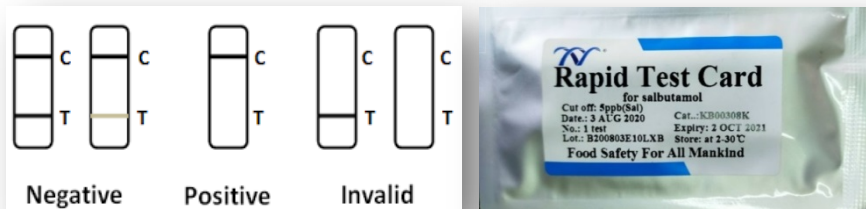
ธิติคุณ บุตรคำโชติ

๔.๒.๒ โครงการตรวจปัสสาวะเพื่อหาสารเรงเนื้อแดงในโรงฆ่าสุกร

๑) แผนการปฏิบัติงาน รายละเอียดดังตารางนี้

วันที่	ชื่อโรงฆ่า	จำนวนตัวอย่าง
๕ กุมภาพันธ์ ๒๕๖๔	เทศบาลตำบลบางระกำ	๑๐
๘ กุมภาพันธ์ ๒๕๖๔ (เช้า)	เทศบาลนครพิษณุโลก	๒๐
๘ กุมภาพันธ์ ๒๕๖๔ (บ่าย)	เทศบาลตำบลวังทอง	๑๐

๒) ชุดตรวจ Strip Test



มติที่ประชุม

รับทราบ

วิภาพรรณ สายคำแต่ง

๔.๒.๓ การรับรองสถานที่จำหน่ายเนื้อสัตว์โครงการปศุสัตว์ OK

๑) เป้าหมายการตรวจต่ออายุ เดือนกุมภาพันธ์ ๒๕๖๔ ดังนี้

- ร้านนานาไก่สด
- ร้านพีบัว หมูสด ซีพี
- ร้านปุ ยา หมูสด ซีพี
- ร้านพีบี หมูสด ซีพี
- ร้านพีเอ หมูสด ซีพี
- ร้านเมืองพลฟู้ดส์ สาขาบ้านกร่าง

๒) เป้าหมายการตรวจติดตาม เดือนกุมภาพันธ์ ๒๕๖๔ ดังนี้

- เทสโก้ โลตัส จำนวน ๒๕ สาขา
- ร้านวีซี มีท
- ร้านอัจฉิมา หมูสด
- ร้านแสงดาว หมูสด
- ร้านรัชมี หมูสด
- ร้านธนกฤต หมูสด
- วีซี มีท โคกมะตูม
- ร้านหมูกองแก้ว
- เบทาโกร ซ็อบ จำนวน ๓ สาขา
- ร้านซีพี เฟรชมาร์ท

มติที่ประชุม

รับทราบ

วิภาพรรณ สายคำแต่ง

๔.๒.๓ การรับรองสถานที่จำหน่ายไข่สดตามโครงการไข่สดปลอดภัย ใส่ใจผู้บริโภค (ปศุสัตว์ OK)

เป้าหมายการตรวจต่ออายุ เดือนกุมภาพันธ์ ๒๕๖๔ ได้แก่ ร้านเบทาโกร ซ็อบ จำนวน ๓ สาขา, ร้านซีพี เฟรชมาร์ท และร้านโต๊ะเอง ไข่สด ซีพี

มติที่ประชุม

รับทราบ

วิภาพรรณ สายคำแต่ง

๔.๒.๔ ตลาดรองรับสินค้าปศุสัตว์ฮาลาล

ขอให้อำเภอสำรวจจำนวนสถานที่จำหน่ายเนื้อโคในพื้นที่ และลงข้อมูลในแบบฟอร์มสำรวจร้านจำหน่ายเนื้อโค และแบบฟอร์มตรวจสอบสถานที่จำหน่ายเนื้อโค พร้อมแนบรูปถ่าย จำนวน ๔ รูป ส่งภายในวันที่ ๕ กุมภาพันธ์ ๒๕๖๔

แบบสำรวจสถานที่จำหน่ายเนื้อโค				
อำเภอ..... จังหวัดพิษณุโลก				
ที่	ชื่อร้านค้า	ชื่อ-สกุลผู้ประกอบการ	ที่อยู่สถานที่จำหน่าย	เบอร์โทรศัพท์

แบบตรวจสอบสถานที่จำหน่ายเนื้อโค								
อำเภอ..... จังหวัดพิษณุโลก								
ที่	ชื่อร้านค้า	ชื่อ-สกุลผู้ประกอบการ	ที่อยู่สถานที่จำหน่าย	เบอร์โทรศัพท์	ใบอนุญาตค้าสัตว์/ซากสัตว์		ใบ ร.1	
					มี	ไม่มี	มี	ไม่มี
**** พร้อมแนบภาพด้วยการตรวจสอบประเมิน 4 รูป								

มติที่ประชุม

รับทราบ

ธีระ นววิภาพันธ์

๔.๓ กลุ่มพัฒนาสุขภาพสัตว์

๔.๓.๑ การเคลื่อนย้าย

๑) ต้นทาง เสี่ยงสูงมาก ไปโรงฆ่าสัตว์

- ห้ามข้ามจังหวัด ทำได้ต่อเมื่อทำลายไปแล้วไม่น้อยกว่า ๒ สัปดาห์
- ฟาร์ม non gap ต้นทางต้องเก็บเลือดทุกตัว ถ้ามลายทางผ่านหนังสือ “การย้ายสุกรมีชีวิตเพื่อเข้าโรงฆ่าสัตว์จากพื้นที่ต้นทางความเสี่ยงสูงมาก” ปลายทาง surface swab ๑ ครั้ง (๓ บริเวณๆ ละ ๕ ตำแหน่ง) และเก็บเลือดทุกตัว
- ฟาร์มมาตรฐาน ต้นทางต้องเก็บเลือด ๑๕ ตัว ถ้ามลายทางผ่านหนังสือ “การย้ายสุกรมีชีวิตเพื่อเข้าโรงฆ่าสัตว์จากพื้นที่ต้นทางความเสี่ยงสูงมาก” ปลายทาง surface swab ๑ ครั้ง (๓ บริเวณๆ ละ ๕ ตำแหน่ง) และเก็บเลือด ๕ ตัว

๒) ต้นทาง เสี่ยงสูงมาก ไปเลี้ยง

- อนุญาตเฉพาะลูกสุกรพันธุ์หย่านมและสุกรสาวพันธุ์ทดแทนจากฟาร์มมาตรฐาน
- แจ้งเคลื่อนย้ายก่อน ๓ สัปดาห์ /ทำลายมาแล้วไม่น้อยกว่า ๒ เดือน
- ต้นทาง เก็บเลือด ๑๕ ตัว/ชุด, surface swab ๑ ครั้ง (๓ บริเวณ ๆ ละ ๕ ตำแหน่ง)
- ถ้ามลายทาง ผ่านหนังสือ “การย้ายสุกรมีชีวิตเพื่อนำไปเลี้ยงจากพื้นที่ต้นทางความเสี่ยงสูงมาก”
 - ปลายทาง ก่อนสุกรมา >> surface swab ๒ ครั้ง ห่างกันครั้งละ ๑ สัปดาห์
 - ปลายทาง หลังสุกรมา >> เฝ้าระวังทางอาการ ๓๐ วัน
 - >> เก็บเลือด ๑๕ ตัว
 - >> swab ๒ ครั้ง ห่างกันครั้งละ ๒ สัปดาห์

๓) ดันทาง เสี่ยงสูงมาก (รัศมีควบคุม) ไปโรงฆ่าสัตว์

- ห้ามข้ามจังหวัด ทำได้ต่อเมื่อทำลายไปแล้วไม่น้อยกว่า ๒ สัปดาห์
- ฟาร์ม non gap ดันทางต้องเก็บเลือดทุกตัว ถ้ามปลายทางผ่านหนังสือ “การย้ายสุกรมีชีวิตเพื่อเข้าโรงฆ่าสัตว์จากพื้นที่ดันทางความเสี่ยงสูงมาก” ปลายทาง surface swab ๑ ครั้ง (๓ บริเวณๆ ละ ๕ ตำแหน่ง) และเก็บเลือดทุกตัว
- ฟาร์มมาตรฐาน ดันทางต้องเก็บเลือด ๑๕ ตัว ถ้ามปลายทางผ่านหนังสือ “การย้ายสุกรมีชีวิตเพื่อเข้าโรงฆ่าสัตว์จากพื้นที่ดันทางความเสี่ยงสูงมาก” ปลายทาง surface swab ๑ ครั้ง (๓ บริเวณๆ ละ ๕ ตำแหน่ง) และเก็บเลือด ๕ ตัว

๔) ดันทาง เสี่ยงสูงมาก (รัศมีควบคุม) ไปเลี้ยง

- อนุญาตเฉพาะลูกสุกรพันธุ์หย่านมและสุกรสาวพันธุ์ทดแทนจากฟาร์มมาตรฐาน
- แจ็งเคลื่อนย้าย ก่อน ๓ สัปดาห์ /ทำลายมาแล้วไม่น้อยกว่า ๑ เดือน
- ดันทาง เก็บเลือด ๑๕ ตัว/ชุด, surface swab ๑ ครั้ง (๓ บริเวณๆ ละ ๕ ตำแหน่ง)
- ถ้ามปลายทาง ผ่านหนังสือ “การย้ายสุกรมีชีวิตเพื่อนำไปเลี้ยงจากพื้นที่ดันทางความเสี่ยงสูงมาก”
 - ปลายทาง ก่อนสุกรมา >> surface swab ๒ ครั้ง ห่างกันครั้งละ ๑ สัปดาห์
 - ปลายทาง หลังสุกรมา >> เผื่อระวังทางอาการ ๓๐ วัน
 - >> เก็บเลือด ๕ ตัว
 - >> swab ๒ ครั้ง ห่างกันครั้งละ ๒ สัปดาห์ .

๕) ดันทาง เสี่ยงสูงมาก (นอกรัศมีควบคุม) ไปโรงฆ่าสัตว์

- ห้ามข้ามจังหวัด
- ฟาร์ม non gap ดันทางเก็บเลือดตามหลักเกณฑ์ (น้อยกว่า ๕๐๐ ตัว เก็บ ๑๕ ตัว) ถ้ามปลายทางผ่านหนังสือ
- ฟาร์มมาตรฐาน ดันทางเก็บเลือดตามหลักเกณฑ์ (มากกว่า ๕๐๐ ตัว เก็บเป็นโรงเรือนที่จะเคลื่อนย้าย ๑๕ ตัว) ถ้ามปลายทาง ผ่านหนังสือ

๖) ดันทาง เสี่ยงสูงมาก (นอกรัศมีควบคุม) ไปเลี้ยง

- อนุญาตเฉพาะลูกสุกรพันธุ์หย่านมและสุกรสาวพันธุ์ทดแทนจากฟาร์มมาตรฐาน
- แจ็งเคลื่อนย้าย ก่อน ๓ สัปดาห์ /ทำลายมาแล้วไม่น้อยกว่า ๑ เดือน
- ดันทาง เก็บเลือดตามหลักเกณฑ์, surface swab ๑ ครั้ง (๓ บริเวณๆ ละ ๕ ตำแหน่ง)
 - ปลายทาง ที่เสี่ยง ก่อนสุกรมา >> surface swab ๒ ครั้ง ห่างกันครั้งละ ๑ สัปดาห์
 - ปลายทาง ที่เสี่ยง หลังสุกรมา >> surface swab ๒ ครั้ง ห่างกันครั้งละ ๒ สัปดาห์ /เก็บเลือด ๕ ตัว
 - ปลายทาง ที่ไม่เสี่ยง ก่อนและหลังสุกรมา >> ไม่ต้อง swab

๗) ปลายทาง กรณีเป็นพื้นที่เสี่ยงสูงมาก**● ถ้าจะมา**

- ทำลายไปแล้ว ๓ เดือน
- ดันทางต้องฟาร์มมาตรฐานเท่านั้น
- ดันทางต้องเป็นจังหวัดเสี่ยงปานกลาง – ต่ำ

● จำนวนการเก็บเลือดและอายุผล lab

- ฟาร์มน้อยกว่า ๕๐๐ ตัว >> เก็บ ๑๕ ตัว
- ฟาร์มมากกว่า ๕๐๐ ตัว >> เก็บโรงเรือนที่จะเคลื่อนย้าย ๑๕ ตัว

- อายุผล lab (ต้นทาง) พื้นที่เสี่ยงสูงมาก non GAP >> ๓ วัน และ GAP >> ๗ วัน
- พื้นที่เสี่ยงสูง non GAP >> ๗ วัน และ GAP >> ๑๔ วัน พื้นที่เสี่ยงปานกลาง non GAP >> ๑๔ วัน และ GAP >> ๓๐ วัน

มติที่ประชุม

รับทราบ

ธีระ นววิภาพันธ์

๔.๓.๒ โครงการรณรงค์ทำความสะอาดและทำลายเชื้อโรคใช้หวัดนครอบพิเศษในพื้นที่เสี่ยง

จังหวัดพิษณุโลก มี ๒ กลุ่ม ได้แก่ กลุ่มพื้นที่เสี่ยง และกลุ่มพื้นที่ชายแดน และขอให้อำเภอจัดทำแผนปฏิบัติงานพ่นน้ำยาฆ่าเชื้อ และกรอกแบบฟอร์มสำรวจเกษตรกรที่มีการเลี้ยงสัตว์ปีก เพื่อการคัดร่อนนอกกลุ่มพื้นที่เสี่ยง ส่งกลุ่มพัฒนาสุขภาพสัตว์ ภายในวันที่ ๒๕ กุมภาพันธ์ ๒๕๖๔

๑) พื้นที่เสี่ยง รายละเอียดดังตารางนี้

จังหวัด	อำเภอ	ตำบล
พิษณุโลก	เมืองพิษณุโลก	วังน้ำคู้
	เมืองพิษณุโลก	ท่าทอง
	เมืองพิษณุโลก	ท่าโพธิ์
	เมืองพิษณุโลก	จอมทอง
	เมืองพิษณุโลก	บ้านกร่าง
	เมืองพิษณุโลก	มะขามสูง
	เมืองพิษณุโลก	ไผ่ขอดอน
	เมืองพิษณุโลก	จี่วังงาม
	บางระกำ	บางระกำ
	บางระกำ	ปลักแรด
	บางระกำ	พันเสา
	บางระกำ	วังอิทก
	บางระกำ	บึงกอก
	บางระกำ	ชุมแสงสงคราม
	บางระกำ	คุยม่วง
	บางกระทุ่ม	บางกระทุ่ม
	บางกระทุ่ม	บ้านไร่
	บางกระทุ่ม	โคกสลุด
	บางกระทุ่ม	สนามคลี
	บางกระทุ่ม	ไผ่ล้อม
	พรหมพิราม	ท่าช้าง
	พรหมพิราม	วงษ์อ่อง
	พรหมพิราม	มะต๋อง
	พรหมพิราม	ดงประคำ
	วัดโบสถ์	วัดโบสถ์
	วัดโบสถ์	ท่างาม
	วังทอง	วังทอง
	วังทอง	วังพิกุล
	วังทอง	ชัยนาม

๒) พื้นที่ชายแดน รายละเอียดดังตารางนี้

อำเภอ	ตำบล	หมู่บ้าน	หมู่
ชาติตระการ	บ่อภาค	บ้านบ่อภาคใต้	๕
ชาติตระการ	บ่อภาค	บ่อภาคเหนือ	๔

มติที่ประชุม

รับทราบ

ธีระ นววิภาพันธ์

๔.๓.๓ โครงการอุดหนุนปัจจัยการผลิต covid ๑๙

- ๑) สนับสนุนปัจจัยการผลิตให้กับเกษตรกรที่เลี้ยงสัตว์ปีกรายย่อย เพื่อผลักดันเข้า GFM จำนวน ๖๐๐ ราย ขอให้อำเภอส่งรายชื่อเป็นไฟล์ excel ในวันที่ ๑ กุมภาพันธ์ ๒๕๖๔ และส่งแบบแจ้งรายชื่อพร้อมเอกสาร ในวันที่ ๕ กุมภาพันธ์ ๒๕๖๔
- ๒) จ้างเหมาบุคลากร จำนวน ๒๔ คน อัตราเงินเดือน ๘,๐๐๐ บาท เป็นเวลา ๑๒ เดือน อำเภอละ ๓ คน และอำเภอวัดโบสถ์ เนินมะปราง ชาตติระการ อำเภอละ ๒ คน

มติที่ประชุม

รับทราบ

ศิริวรรณ ม่วงทอง

๔.๔ กลุ่มส่งเสริมและพัฒนาการปศุสัตว์

๔.๔.๑ การคัดเลือกกิจกรรม/โครงการดีเด่น ระดับสำนักงานปศุสัตว์จังหวัดพิษณุโลก ประจำปีงบประมาณ พ.ศ.๒๕๖๔

ขอให้พิจารณาคัดเลือก Smart Farmer ดีเด่นระดับอำเภอ โดยให้จัดส่งข้อมูลให้กลุ่มส่งเสริมและพัฒนาการปศุสัตว์ ภายในวันที่ ๒๙ มกราคม ๒๕๖๔ ได้แก่ สำนักงานปศุสัตว์อำเภอเมืองพิษณุโลก สำนักงานปศุสัตว์อำเภอนครไทย สำนักงานปศุสัตว์อำเภอชาติตระการ สำนักงานปศุสัตว์อำเภอบางระกำ และสำนักงานปศุสัตว์อำเภอบางกระทุ่ม

มติที่ประชุม

รับทราบ

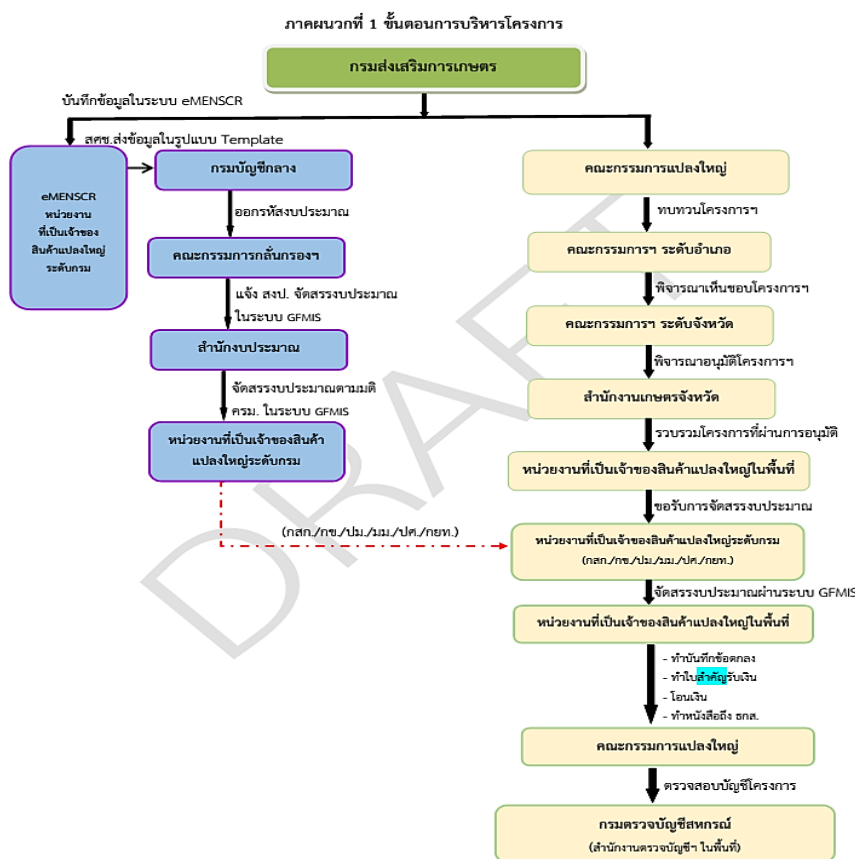
ศิริวรรณ ม่วงทอง

๔.๔.๒ โครงการยกระดับแปลงใหญ่ด้วยเกษตรสมัยใหม่และเชื่อมโยงตลาด ภายใต้แผนงาน/โครงการที่มีวัตถุประสงค์เพื่อฟื้นฟูเศรษฐกิจและสังคมตามบัญชีท้าย พ.ร.ก. ให้อำนาจกระทรวงการคลังกู้เงินเพื่อแก้ไขปัญหา เยียวยา และฟื้นฟูเศรษฐกิจและสังคมที่ได้รับผลกระทบจากสถานการณ์ระบาดของโรคติดเชื้อไวรัสโคโรนา ๒๐๑๙ พ.ศ.๒๕๖๓

- ๑) ความก้าวหน้าการดำเนินการ ดังนี้
 - จัดส่งคู่มือการดำเนินการทาง E-mail ของสำนักงานปศุสัตว์อำเภอที่เกี่ยวข้อง
 - จังหวัดพิษณุโลก แต่งตั้งคณะกรรมการบริหารโครงการยกระดับแปลงใหญ่ด้วยเกษตรสมัยใหม่และเชื่อมโยงตลาด ๒ คณะ ประกอบด้วย ระดับจังหวัดพิษณุโลก และระดับอำเภอ
- ๒) การดำเนินการ ดังนี้
 - ขอให้ประสานกับเกษตรกรอำเภอ เพื่อจัดประชุมกลุ่มเกษตรกรแปลงใหญ่ฯ พิจารณาการขอรับเงินอุดหนุนตามโครงการ การจดทะเบียนนิติบุคคล และทบทวนแผนการดำเนินการ และรายงานสำนักงานปศุสัตว์จังหวัดพิษณุโลกบันทึกข้อมูลภายในวันที่ ๕ กุมภาพันธ์ ๒๕๖๔ (แนบรายงานการประชุมและสำเนาทะเบียนนิติบุคคล)
 - จัดทำเอกสารรายละเอียดโครงการ แผนดำเนินงานและงบประมาณ จัดส่งสำนักงานเกษตรอำเภอ เพื่อเสนอขอความเห็นชอบจากคณะกรรมการบริหารโครงการยกระดับแปลงใหญ่ด้วยเกษตรสมัยใหม่และเชื่อมโยงตลาดระดับอำเภอ ภายในวันที่ ๑๙ กุมภาพันธ์ ๒๕๖๔
 - คณะกรรมการบริหารโครงการยกระดับแปลงใหญ่ด้วยเกษตรสมัยใหม่และเชื่อมโยงตลาดระดับจังหวัด พิจารณานุมัติแผนดำเนินโครงการ ระหว่างวันที่ ๒๒ - ๒๘ กุมภาพันธ์ ๒๕๖๔
 - สำนักงานปศุสัตว์จังหวัดพิษณุโลก จัดส่งแผนดำเนินงานและงบประมาณให้กรมปศุสัตว์ และบันทึกแผนดำเนินการและเบิกจ่ายเงิน

รายชื่อแปลงใหญ่ปศุสัตว์ที่เสนอขอรับการสนับสนุน
โครงการยกระดับแปลงใหญ่ด้วยเกษตรสมัยใหม่และเชื่อมโยงตลาด

ลำดับที่	จังหวัด	ลำดับ	รหัสแปลง	ประเภทสินค้า	ชนิดสินค้า	ชื่อแปลงใหญ่จากระบบCO-FARM	การจัดชั้นคุณภาพ	การรวมกลุ่ม	รวมงบประมาณ (บาท)
๑	พิษณุโลก	๘	๕๓๑๕	ปศุสัตว์	โคเนื้อ	แปลงใหญ่โคเนื้อ กลุ่มผู้เลี้ยงโคเนื้อตำบลดอนทอง อ.เมือง จ.พิษณุโลก	B	วิสาหกิจชุมชน	๒,๗๙๘,๖๐๐.๐๐
๒	พิษณุโลก	๓๑	๘๓๓๑	ปศุสัตว์	กระบือ	แปลงใหญ่กระบือ กลุ่มอนุรักษ์และพัฒนาควายไทยอำเภอบางกระทุ่ม ม.๑๒ ต.นครป่าหมาก อ.บางกระทุ่ม จ.พิษณุโลก	NA	กลุ่มเกษตรกร (นิติบุคคล)	๑,๕๐,๐๐๐.๐๐
๓	พิษณุโลก	๓๔	๕๘๐	ปศุสัตว์	กระบือ	แปลงใหญ่กระบือ ตำบลห้วยเชียง อำเภอพรหมพิราม จังหวัดพิษณุโลก	NA	วิสาหกิจชุมชน	๓,๐๐๐,๐๐๐.๐๐
๔	พิษณุโลก	๓๕	๕๘๘	ปศุสัตว์	ไก่ดำ	แปลงใหญ่ไก่ดำ กลุ่มวิสาหกิจชุมชนไก่ดำสมุนไพรบ้านเชิงหวาย ตำบลลูกเทียม อำเภอพรหมพิราม จังหวัดพิษณุโลก	NA	วิสาหกิจชุมชน	๓,๐๐๐,๐๐๐.๐๐
๕	พิษณุโลก	๓๙	๒๓๘๐	ปศุสัตว์	โคเนื้อ	แปลงใหญ่โคเนื้อ วิสาหกิจชุมชนผู้เลี้ยงโคกระบือ ตำบลลูกเทียม อำเภอพรหมพิราม จังหวัดพิษณุโลก	NA	วิสาหกิจชุมชน	๓,๐๐๐,๐๐๐.๐๐
๖	พิษณุโลก	๕๐	๘๓๒๖	ปศุสัตว์	กระบือ	แปลงใหญ่กระบือ วิสาหกิจชุมชนบ้านหนองไผ่ ม.๕ ต.ลูกเทียม อ.พรหมพิราม จ.พิษณุโลก	NA	วิสาหกิจชุมชน	๓,๐๐๐,๐๐๐.๐๐
๗	พิษณุโลก	๗๑	๕๙๒	ปศุสัตว์	กระบือ	แปลงใหญ่กระบือ กลุ่มอนุรักษ์กระบือไทยแบบแปลงใหญ่ ตำบลยางโกลน อำเภอนครไทย จังหวัดพิษณุโลก	B	วิสาหกิจชุมชน	๑,๒๐๖,๘๐๐.๐๐
									๑๗,๒๕๕,๔๐๐.๐๐



มติที่ประชุม

รับทราบ

ศิริวรรณ ม่วงทอง

๔.๔.๓ โครงการธนาคารโค-กระบือ เพื่อเกษตรกร ตามพระราชดำริ

๑) การดำเนินการระหว่างเดือนพฤศจิกายน ๒๕๖๓ – มกราคม ๒๕๖๔ ดังตารางนี้

เขต	จังหวัด	อำเภอ	๒๗ พฤศจิกายน ๒๕๖๓				๓๐ ธันวาคม ๒๕๖๓				๒๗ มกราคม ๒๕๖๔			
			เกษตรกร (ราย)	โค (ตัว)	กระบือ (ตัว)	รวม (ตัว)	เกษตรกร (ราย)	โค (ตัว)	กระบือ (ตัว)	รวม (ตัว)	เกษตรกร (ราย)	โค (ตัว)	กระบือ (ตัว)	รวม (ตัว)
๖	พิษณุโลก	เมือง	๙๙	๗๑	๓๖	๑๐๗	๙๙	๗๑	๓๖	๑๐๗	๙๙	๗๑	๓๖	๑๐๗
		นครไทย	๒	๑๐	๐	๑๐	๒	๑๐	๐	๑๐	๒	๑๐	๐	๑๐
		บางกระพุ่ม	๑๕๒	๑๑๕	๕๒	๑๕๗	๑๕๒	๑๑๕	๕๒	๑๕๗	๑๕๒	๑๑๕	๕๒	๑๕๗
		พรหมพิราม	๑๔๙	๔๕	๑๓๘	๑๘๓	๑๔๙	๔๕	๑๓๘	๑๘๓	๑๑๓	๔๕	๙๓	๑๓๘
		เนินมะปราง	๓๕	๒๑	๑๘	๓๙	๓๕	๒๑	๑๘	๓๙	๓๕	๒๑	๑๘	๓๙
		วังทอง	๔๗	๕๔	๑๕	๖๙	๔๗	๕๔	๑๕	๖๙	๔๗	๕๔	๑๕	๖๙
		ชาติตระการ	๔	๑๐	๒	๑๖	๔	๑๐	๒	๑๖	๔	๑๐	๒	๑๖
		บางระกำ	๓๘	๔๗	๖	๕๓	๓๘	๔๗	๖	๕๓	๓๘	๔๗	๖	๕๓
		วัดโบสถ์	๒๔	๒๘	๑๐	๓๘	๒๔	๒๘	๑๐	๓๘	๒๔	๒๘	๑๐	๓๘
		รวม	๕๕๐	๔๐๑	๒๖๗	๖๖๘	๕๕๐	๔๐๑	๒๖๗	๖๖๘	๕๑๔	๔๐๑	๒๒๒	๖๒๓

๒) รายการสำนักงานปศุสัตว์อำเภอดำเนินการ รายละเอียดดังตารางนี้

ลำดับ	รายการดำเนินการ	อำเภอ	เลขที่นส.เข้า	ลงวันที่	นส.ออก พล๐๐๐๘/	ลงวันที่	ผลดำเนินการ
๑	ขอจำหน่ายลูกโค เพศผู้ ๓ ตัว	วังทอง	พล ๐๗๐๘/๔๓๐	๓๐ พ.ย. ๖๓	๑๗๑๓	๒๑ ธ.ค. ๖๓	รอเขต ๖ อนุมัติ
			กษ ๐๖๑๖/๒๙๓๗	๒๘ ธ.ค. ๖๓	๑๔	๖ ม.ค. ๖๔	ให้อำเภอส่งเงิน
			พล ๐๗๐๘/๙	๑๒ ม.ค. ๖๓	๔๘	๑๔ ม.ค. ๖๔	รอเขต ๖ อนุมัติ
			กษ ๐๖๑๖/๑๔๖	๒๑ ม.ค. ๖๔	๑๑๕	๒๖ ม.ค. ๖๔	สิ้นสุด
๒	ขอจำหน่ายลูกโค เพศผู้ ๑ ตัว	วังทอง	พล ๐๗๐๘/๑๙	๑๙ ม.ค. ๖๔	๙๙	๒๒ ม.ค. ๖๔	รอเขต ๖ อนุมัติ
							ให้อำเภอส่งเงิน
							รอเขต ๖ อนุมัติ
๓	ขอจำหน่ายลูกโค เพศผู้ ๒ ตัว	วัดโบสถ์	พล ๐๖๐๘/๒๑๕	๒๖ พ.ย. ๖๓	๑๗๑๐	๒๑ ธ.ค. ๖๓	รอเขต ๖ อนุมัติ
			กษ ๐๖๑๖/๒๙๓๑	๒๕ ธ.ค. ๖๓	๑๑	๖ ม.ค. ๖๔	ให้อำเภอส่งเงิน
			พล ๐๖๐๘/๐๐๗	๙ ม.ค. ๖๔	๔๕	๑๔ ม.ค. ๖๔	รอเขต ๖ อนุมัติ
			กษ ๐๖๑๖/๑๔๗	๒๑ ม.ค. ๖๔	๑๑๖	๒๖ ม.ค. ๖๔	สิ้นสุด
๔	ขอจำหน่ายแม่กระบือ (กรณีตาย) ๑	วัดโบสถ์	พล ๐๖๐๘/๐๐๘	๘ ม.ค. ๖๔	๑๐๒	๒๒ ม.ค. ๖๔	รอเขต ๖ อนุมัติ
							สิ้นสุด
๕	ส่งสัญญาขี้มเพื่อการผลิต ๒๐ สัญญา	พรหมพิราม	กษ ๐๖๑๖/๒๘๙๒	๒๒ ธ.ค. ๖๓	๑๕	๖ ม.ค. ๖๔	สิ้นสุด
๖	ขอขยายลูกโค เพศเมีย ๔ ตัว	พรหมพิราม	พล ๐๕๐๘/๓๖๐	๘ ธ.ค. ๖๓	๑๗๑๖	๒๑ ธ.ค. ๖๓	รอเขต ๖ อนุมัติ
			กษ ๐๖๑๖/๑๒๙๓๘	๒๘ ธ.ค. ๖๓	๑๓	๖ ม.ค. ๖๔	สิ้นสุด
๗	ขอจำหน่ายลูกโค เพศผู้ ๙ ตัว	พรหมพิราม			๑๕๓๕	๙ พ.ย. ๖๓	รอเขต ๖ อนุมัติ
			กษ ๐๖๑๖/๒๖๙๒	๒๓ พ.ย. ๖๓			ให้อำเภอส่งเงิน
			พล ๐๕๐๘/๓๔๑	๒ ธ.ค. ๖๓	๑๖๕๗	๓ ธ.ค. ๖๓	รอเขต ๖ อนุมัติ
			กษ ๐๖๑๖/๑๒๘๐๘	๑๕ ธ.ค. ๖๓	๑๙	๖ ม.ค. ๖๔	สิ้นสุด
๘	ขอจำหน่ายลูกโค เพศผู้ ๑ ตัว	พรหมพิราม	พล ๐๕๐๘/๓๙๘	๒๔ ธ.ค. ๖๓	๖๐	๑๔ ม.ค. ๖๔	รอเขต ๖ อนุมัติ
			กษ ๐๖๑๖/๑๔๔	๒๑ ม.ค. ๖๔	๑๑๔	๒๖ ม.ค. ๖๔	ให้อำเภอส่งเงิน
							รอเขต ๖ อนุมัติ
							สิ้นสุด
๙	ขอจำหน่ายลูกโค เพศผู้ ๒ ตัว	พรหมพิราม	พล ๐๕๐๘/๓๘๒	๑๖ ธ.ค. ๖๓	๖๒	๑๔ ม.ค. ๖๔	รอเขต ๖ อนุมัติ
			กษ ๐๖๑๖/๑๔๒	๒๑ ม.ค. ๖๔	๑๑๒	๒๖ ม.ค. ๖๔	ให้อำเภอส่งเงิน
							รอเขต ๖ อนุมัติ
							สิ้นสุด
๑๐	มอบกรรมสิทธิ์สัญญาครบ ๕ ปี ๔๕ ราย	พรหมพิราม	พล ๐๕๐๘/๓๘๐	๑๖ ธ.ค. ๖๓	๔๗	๑๔ ม.ค. ๖๔	รอเขต ๖ อนุมัติ
			กษ ๐๖๑๖/๑๒๖๐	๒๑ ม.ค. ๖๔	๑๐๙	๒๖ ม.ค. ๖๔	สิ้นสุด
๑๑	รายงานลูกเกิด ๑๔ ตัว	พรหมพิราม	พล ๐๕๐๘/๒๔	๑๕ ม.ค. ๖๔		บันทึกข้อมูล	สิ้นสุด
๑๒	รายงานลูกเกิด ๒๑ ตัว	พรหมพิราม	พล ๐๕๐๘/๐๐๕	๖ ม.ค. ๖๔		บันทึกข้อมูล	สิ้นสุด
๑๓	ขอขยายลูกโค-กระบือ เพศเมีย ๔ ตัว	บางกระพุ่ม	พล ๐๔๐๘/๒๑๙	๒ ธ.ค. ๖๓	๑๗๑๕	๒๑ ธ.ค. ๖๓	รอเขต ๖ อนุมัติ
			กษ ๐๖๑๖/๑๒๙๓๙	๒๘ ธ.ค. ๖๓	๑๒	๖ ม.ค. ๖๔	สิ้นสุด
๑๔	มอบกรรมสิทธิ์สัญญาครบ ๕ ปี ๔ ราย	บางกระพุ่ม	พล ๐๔๐๘/๒๒๖	๘ ธ.ค. ๖๓	๑๗๑๔	๒๑ ธ.ค. ๖๓	รอเขต ๖ อนุมัติ
			กษ ๐๖๑๖/๑๒๙๔๐	๒๘ ธ.ค. ๖๓	๑๘	๖ ม.ค. ๖๔	สิ้นสุด
๑๕	ส่งสัญญาขี้มเพื่อการผลิต ๑ สัญญา	บางกระพุ่ม	กษ ๐๖๑๖/๒๘๐๖	๑๕ ธ.ค. ๖๓	๑๗	๖ ม.ค. ๖๔	สิ้นสุด
๑๖	ส่งสัญญาขี้มเพื่อการผลิต ๔ สัญญา	เมืองพิษณุโลก	กษ ๐๖๑๖/๒๘๙๑	๒๒ ธ.ค. ๖๓	๑๖	๖ ม.ค. ๖๔	สิ้นสุด
๑๗	ขอจำหน่ายลูกกระบือ เพศผู้ ๑ ตัว	เมืองพิษณุโลก	พล ๐๑๐๘/๓๕๕	๒๑ ธ.ค. ๖๓	๖๑	๑๔ ม.ค. ๖๔	รอเขต ๖ อนุมัติ
			กษ ๐๖๑๖/๑๔๓	๒๑ ม.ค. ๖๔	๑๑๓	๒๖ ม.ค. ๖๔	ให้อำเภอส่งเงิน
๑๘	ขอจำหน่ายลูกโค-กระบือ เพศผู้ ๓ ตัว	บางระกำ	พล ๐๓๐๘/๓๔๑	๒๑ ธ.ค. ๖๓	๕๘	๑๔ ม.ค. ๖๔	รอเขต ๖ อนุมัติ
			กษ ๐๖๑๖/๑๒๕๕	๒๑ ม.ค. ๖๔	๑๐๘	๒๖ ม.ค. ๖๔	สิ้นสุด
๑๙	ขอจำหน่ายลูกโค เพศผู้ ๑ ตัว	บางระกำ	พล ๐๓๐๘/๐๒๓	๑๔ ม.ค. ๖๔	๙๗	๒๒ ม.ค. ๖๔	รอเขต ๖ อนุมัติ

ลำดับ	รายการดำเนินการ	อำเภอ	เลขที่สน.เข้า	ลงวันที่	นส.ออก พล๐๐๐๘/	ลงวันที่	ผลดำเนินการ
๒๐	ขอส่งแบบแสดงความจำนองเกษตรกร (กลุ่มดีเด่น)	บางระกำ	พล ๐๓๐๘/๐๔๐	๑๙ ม.ค. ๖๔	๑๑๐	๒๖ ม.ค. ๖๔	รอเขตพิจารณา
๒๑	ขอบันทึกข้อมูลการจำหน่ายลูก	บางระกำ	พล ๐๓๐๘/๓๔๔	๒๑ ธ.ค. ๖๓	๖๓	๑๔ ม.ค. ๖๔	
			กษ ๐๖๑๖/๑๕๙	๒๑ ม.ค. ๖๔	บันทึกข้อมูล		สิ้นสุด
๒๒	ขอจำหน่ายลูกโค เพศผู้ ๑ ตัว	เนินมะปราง	พล ๐๙๐๘/๐๑๑	๑๕ ม.ค. ๖๔	๙๘	๒๒ ม.ค. ๖๔	รอเขต ๖ อนุมัติ
๒๓	นำส่งเงิน นายอุทัย งวดที่ ๔๐		พล ๐๐๐๘/๑๐๐	๒๒ ม.ค. ๖๔			รอดำเนินการ
๒๔	ขอเบิกสัญญาเยี่ยมเพื่อการผลิต	กรมปศุสัตว์	พล ๐๐๘/๐๙๖	๒๒ ม.ค. ๖๔			รอดำเนินการ

๓) รายการรอดำเนินการ (คงค้าง) รายละเอียดดังตารางนี้

ลำดับ	รายการดำเนินการ	อำเภอ	เลขที่สน.เข้า	ลงวันที่
๑	ขอจำหน่ายลูก เพศผู้ ๑ ตัว	อำเภอเมือง		

๔) ผลการดำเนินการตามการแจ้งเตือนของ สนง.ปศข. รายละเอียดดังตารางนี้

อำเภอ	ลูกตัวที่ ๑ อายุ ๑๘ เดือน			สัญญาเยี่ยมครบ ๓ ปี ไม่มีลูก			สัญญาเยี่ยมครบ ๕ ปี		
	แจ้งเตือน	ดำเนินการ	เสร็จสิ้น	แจ้งเตือน	ดำเนินการ	เสร็จสิ้น	แจ้งเตือน	ดำเนินการ	เสร็จสิ้น
เมือง	๘	๑	-	๗	-	๑	-	-	-
นครไทย	-	-	-	-	-	-	-	-	-
บางกระทุ่ม	๒๖	-	-	๒	-	๑	-	-	-
พรหมพิราม	๑๔	๑	-	๒๗	-	๒๕	๕๓	-	๔๐
เนินมะปราง	๔	-	-	๑	-	-	๒	-	-
วังทอง	๓	-	๑	๕	-	๔	-	-	-
ชาติตระการ	-	-	-	-	-	-	-	-	-
บางระกำ	๓	-	๑	๑	-	-	๓	-	-
วัดโบสถ์	๑๐	-	-	-	-	-	-	-	-
รวม	๖๘	๒	๒	๔๓	๐	๓๑	๕๘	๐	๔๐

มิติที่ประชุม

รับทราบ

๔.๕ ฝ่ายบริหารทั่วไป

อุไร อิ่มอนงค์

๔.๕.๑ การจัดทำข้อตกลงตัวชี้วัดผลการปฏิบัติงาน รอบการประเมินที่ ๑/๒๕๖๔

ตัวชี้วัดฝ่ายบริหารทั่วไป

- ๑) ร้อยละของการเบิกจ่ายเงินงบประมาณรายจ่ายภาพรวม น้ำหนักร้อยละ ๑๐
- ๒) ระดับความสำเร็จในการพัฒนาผู้ใต้บังคับบัญชา น้ำหนักร้อยละ ๑๐
- ๓) ระดับความสำเร็จงานสารบรรณ น้ำหนักร้อยละ ๑๐
- ๔) ระดับความสำเร็จในการมีส่วนร่วมในกิจกรรมขององค์กร น้ำหนักร้อยละ ๑๐

ตัวชี้วัดกลุ่มยุทธศาสตร์และสารสนเทศการปศุสัตว์

- ๑) ระดับความสำเร็จของการนำระบบอิเล็กทรอนิกส์มาใช้ในการปฏิบัติงานของกรมปศุสัตว์ น้ำหนักร้อยละ ๕

- ๒) ร้อยละของการปรับปรุงฐานข้อมูลทะเบียนเกษตรกรผู้เลี้ยงสัตว์ น้ำหนักร้อยละ ๑๐
- ๓) ระดับความสำเร็จในการสร้างความรับรู้ความเข้าใจแก่ประชาชน น้ำหนักร้อยละ ๕
 - ระดับความสำเร็จในการดำเนินการสร้างความรับรู้ความเข้าใจแก่ประชาชน
 - ระดับความสำเร็จในการดำเนินการชี้แจงเหตุการณ์ที่มีผลกระทบต่อกรมปศุสัตว์

ตัวชี้วัดกลุ่มพัฒนาคุณภาพสินค้าปศุสัตว์

- ๑) ระดับความสำเร็จในการพัฒนาโรงฆ่าสัตว์ตามแผนพัฒนาโรงฆ่าสัตว์ น้ำหนักร้อยละ ๑๐
- ๒) ระดับความสำเร็จของการพัฒนางานด้านมาตรฐานการปศุสัตว์ น้ำหนักร้อยละ ๑๐

ตัวชี้วัดกลุ่มพัฒนาสุขภาพสัตว์

- ๑) ระดับความสำเร็จในการยกระดับการเลี้ยงสัตว์ให้มีระบบการป้องกันโรคและการ

เลี้ยงสัตว์ที่เหมาะสม น้ำหนักร้อยละ ๔

/ ๒) ระดับความสำเร็จ...

- ๒) ระดับความสำเร็จในการควบคุมป้องกันโรคระบาดในปศุสัตว์ น้ำหนักร้อยละ ๔
 - ๓) ระดับความสำเร็จในการรายงานโรคระบาดและมาตรการควบคุมป้องกันโรคในสัตว์ปีก น้ำหนักร้อยละ ๔
 - ๔) ระดับความสำเร็จในการเฝ้าระวังโรค ควบคุมโรคและการรายงานโรคปากและเท้าเปื่อย โรคคอบวม โรคอหิวาต์แอฟริกาในสุกรและโรคพิษสุนัขบ้า น้ำหนักร้อยละ ๔
 - ๕) ร้อยละเฉลี่ยถ่วงน้ำหนักของการผลิตสัตว์พันธุ์ดีโดยวิธีผสมเทียม น้ำหนักร้อยละ ๔ ตัวชี้วัดกลุ่มส่งเสริมและพัฒนาการปศุสัตว์
 - ๑) ร้อยละความสำเร็จของการพัฒนาเกษตรกรให้เป็นเกษตรกรปราดเปรื่อง Smart Farmer น้ำหนักร้อยละ ๖
 - ๒) ร้อยละความสำเร็จของการดำเนินงานเครือข่ายสัตว์พันธุ์ดีกรมปศุสัตว์ น้ำหนักร้อยละ ๗
 - ๓) ระดับความสำเร็จของการพัฒนาส่งเสริมอาชีพด้านปศุสัตว์ ตามโครงการพัฒนาศูนย์เรียนรู้การเพิ่มประสิทธิภาพการผลิตสินค้าเกษตร น้ำหนักร้อยละ ๗
 - ๔) ระดับความสำเร็จของการดำเนินโครงการส่งเสริมเกษตรกรทฤษฎีใหม่ น้ำหนักร้อยละ ๖
- ขอให้จัดทำเอกสารการข้อตกลงตัวชี้วัดผลการปฏิบัติงาน รอบที่ ๑/๒๕๖๔ ส่งฝ่ายบริหาร ทัวไป ภายในวันที่ ๑๕ กุมภาพันธ์ ๒๕๖๔

มติที่ประชุม

รับทราบ

ระเบียบวาระที่ ๕

เรื่องที่เสนอให้ที่ประชุมพิจารณา

- ไม่มี -

ระเบียบวาระที่ ๖

เรื่องอื่นๆ (ถ้ามี)

- ไม่มี -

เลิกประชุมเวลา

๑๖.๓๐ น.

ลงชื่อ

ผู้จดยางานการประชุม

(นางสาวกรรณิการ์ เครือसान)

เจ้าพนักงานธุรการ

ลงชื่อ

ผู้ตรวจรายงานการประชุม

(นายบรรพต คำสี)

สัตวแพทย์ชำนาญงาน